

RAPPORT ANNUEL 2025



**M 7 MUSÉE DES
B BEAUX-ARTS
L A LE LOCLE**

RAPPORT DE LA DIRECTRICE

Après une année 2024 mémorable – grâce à la collaboration avec la Fondazione Monte Verità pour l'exposition *la scia del monte*, qui a obtenu la plus grande couverture médiatique dans l'histoire du musée, ainsi qu'à la mise en ligne, pour la première fois, d'une trentaine d'œuvres de la collection [sur le site du musée](#) –, 2025 a confirmé avec force le positionnement du MBAL comme un musée-laboratoire, ancré dans son territoire tout en rayonnant bien au-delà de ses murs. Avec 32'292 personnes touchées par les activités du musée – dont plus de 27'000 à travers nos projets hors-murs et digitaux – l'année 2025 témoigne d'une évolution structurelle de notre modèle. Le MBAL n'est plus uniquement un lieu, mais une plateforme vivante, mobile, inclusive et transdisciplinaire.

L'année a débuté sous le signe du rayonnement national grâce au reportage « Le Musée des Beaux-Arts fait rayonner la Ville du Locle » que la RTS a produit pour son émission *Forum* le 1^{er} janvier 2025, ainsi qu'à notre première participation à la foire internationale Art Genève. Inviter un artiste contemporain international de renom comme le Belge Koenraad Dedobbeleer à dialoguer avec notre collection historique dans le contexte d'une foire internationale a constitué un geste fort : affirmer que la collection du MBAL est non seulement patrimoniale, mais active, contemporaine, capable de se réinventer dans d'autres cadres. Entre métiers de précision, révoltes latentes et prothèses scénographiques, l'artiste s'est réinventé artisan et a conçu une installation hybride et envoûtante. Notre stand a fait la une de la *Tribune de Genève*.

Notre politique curatoriale – faire dialoguer les 5'000 œuvres de la collection avec la création actuelle – s'est poursuivie avec exigence et cohérence. Pour la **11^e Triennale de l'art imprimé contemporain**, une tradition du musée depuis les années 1990, nous avons présenté l'exposition *PR³ : Prison, Protest, Print*, qui a affirmé le rôle du MBAL comme espace critique. En accueillant des artistes d'envergure internationale comme la visionnaire Paz Errázuriz, témoin engagée du Chili sous la dictature de Pinochet, présentée pour la première fois en Suisse, ou l'artiste suisse d'origine



iranienne Laurence Rasti, qui a proposé une réflexion sur le système carcéral helvétique, mis en lumière une création contemporaine engagée, en cohérence avec notre démarche d'égalité de genre dans la programmation et dans la collection. La première rétrospective du Suisse Michael Günzburger, pionnier de l'art imprimé, auquel nous avons dédié l'édition annuelle, a été saluée par un soutien inédit de la Binding Stiftung. Rasti comme Günzburger ont accepté notre proposition de se plonger dans les collections afin de créer un dialogue avec une sélection d'œuvres. Cela nous a permis d'exposer, pour la première fois depuis des nombreuses années, la planche XIII de la série légendaire *Carceri d'invenzione* de Giovanni Battista Piranesi (1761), ainsi qu'une de nos œuvres les plus anciennes, la *Sainte Face* de Claude Mellan (1649).

L'exposition de Günzburger a également été l'occasion de poursuivre notre cycle de débats « Les États Généraux » avec « Les États Généraux de l'Art Imprimé – What Do We Print Next ? », consacrés à l'avenir de cette discipline, réunissant notamment Laurence Schmidlin, l'Atelier U-Zehn et Dirk Dobke de la Dieter Roth Stiftung à Hambourg, entre autres. Ce projet a abouti à la rédaction d'un manifeste inséré dans le livre *Follow the Crackling Sound*, troisième volume de la collection éditoriale du MBAL conçue avec le graphiste tessinois Nicolas Polli. Le musée a ensuite été invité à contribuer à la prestigieuse revue suisse alémanique *Xylon*. Ce cycle s'est conclu avec le finissage imaginé par l'artiste jurassien Augustin Rebetez : une journée de performances, lectures et projections intitulée *Blam Blam Blam*.



Agnès Geoffray, *Les échappées II*, 2023, Photo : Agnès Geoffray

Le Prix de la Relève a été attribué à la jeune artiste suisse Noemi Widmer, qui sera exposée lors de la Triennale 2027.

La collection – fierté patrimoniale locloise – a été plus que jamais au cœur de notre programmation. Pour le **cycle du printemps**, avec **Attention, Collection**, 140 œuvres ont été activées, restaurées, contextualisées. Première exposition d'envergure consacrée à la collection depuis la réouverture en 2014, elle a démontré que celle-ci n'est pas un dépôt silencieux, mais un organisme vivant. En dialogue avec des artistes invité·e·x·s – Plonk et Replonk-Bébert, Virginie Delannoy et Ufuoma Essi – l'exposition a proposé une lecture critique et contemporaine du patrimoine, tout en rendant accessibles des œuvres majeures d'Otto Tschumi, Léopold Robert, Félix Vallotton, Charles L'Eplattenier, mais aussi de Salvador Dalí, Pablo Picasso, Suzanne Valadon, Francisco Goya, Marc Chagall, Henri Matisse, Léonor Fini ou Miriam Cahn. Le partenariat international autour d'Ufuoma Essi, lauréate du prix Taurus 2023–2024, a illustré notre capacité à inscrire la collection dans des dynamiques transnationales, notamment avec le FRAC Corsica et Una Volta à Bastia, et à anticiper les tendances contemporaines vu que l'artiste a exposé au MoMA de New York après le MBAL.

S'inspirant des paysages neuchâtelois de son enfance et d'œuvres de la collection, l'artiste suisse **Augusta Lardy Micheli** a proposé un projet invitant à contempler un univers où mémoire intime et enjeux écologiques se croisent. À l'issue d'une résidence au MBAL à l'automne 2024, l'artiste français **Jonathan Llense**, en collaboration avec le curateur chilien Sergio Valenzuela Escobedo, a présenté *Par le biais*, un hommage ludique à la ville du Locle. À partir de ses archives et d'une commande du musée, il a composé un portrait singulier mêlant photographies, récits locaux et bustes de la collection. L'eau était le fil conducteur d'un parcours de 28 « fontaines », inspiré de celles du Locle et de Marcel Duchamp, invitant à un regard à la fois facétieux et irrévérencieux.

La médiation et l'ancrage local ont constitué un autre axe fort : la Salle Marie-Anne Calame, dédiée au jeune public, a accueilli un projet inédit avec les classes du **Cercle Scolaire du Locle** : pour la première fois, les créations d'élèves de 9^e à 11^e année ont été présentées au MBAL comme de véritables œuvres, en dialogue avec la collection. Les élèves ont collaboré avec l'équipe du musée à toutes les étapes de l'exposition, découvrant ainsi les métiers muséaux. L'initiative, relayée par la RTS (19h30), a suscité une forte motivation et un engagement remarquable, allant jusqu'à inspirer des demandes de stage.

Dans le cadre du **Printemps Culturel Neuchâtel**, une sélection de livres d'artistes coréen·ne·x·s majeurs des dix dernières années a été présentée par An Mano, directeur artistique d'Ahn Graphics, et activée par une journée d'initiation au sabre coréen en collaboration avec l'Association Suisse Haidong Gumdo.

Le musée a également rendu sa collection de livres accessible au public en invitant l'artisan Marc Hulmann à concevoir une **bibliothèque** aux couleurs et logo du MBAL, accueillant une sélection d'ouvrages en lien avec les expositions en cours.

Au printemps, la **médiation culturelle** a proposé divers formats : atelier de sérigraphie avec Sophie Gagnebin, conversation entre Augusta Lardy Micheli et Lorraine de Thibault, atelier jeunesse *Je collectionne, tu collectionnes...*, performance *Delicate People* de Ruth Childs avec Cécile Bouffard, visite guidée suivie d'un apéritif, ainsi qu'un escape game conçu avec Exit Locus et l'Ancienne Poste. Une version *in fieri* de la performance **Monte Verdura** de Anna Chirescu, une commande du MBAL en écho à l'exposition *la scia del monte* et au livre *les voix magnétiques* (2024), tous deux centrés sur les femmes ayant marqué l'histoire de Monte Verità, a été présentée à la Villa Médicis à Rome le 3 juillet, contribuant au rayonnement international du musée. Le MBAL a aussi accueilli la table ronde *Les métamorphoses des collections* avec Ann Demeester, directrice du Kunsthaus Zürich, et David Lemaire, directeur du Musée des Beaux-Arts La Chaux de Fonds, une réflexion sur le potentiel métamorphique de la création contemporaine lorsqu'elle dialogue avec une collection permanente. Pour le finissage le duo électro-kitsch neuchâtelois Estelle Zamme a performé au musée.

Le **cycle d'automne** 2025–2026 a réuni des expositions monographiques d'envergure internationale, consacrées à **Urs Lüthi** (Pavillon Suisse Biennale Arte de Venise en 2001), avec le soutien de Pro Helvetia, **Agnès Geoffray** et **Vanessa Desclaux** (en partenariat avec le Festival Les Rencontres d'Arles et salué par Vogue et M le magazine du Monde), **Koenraad Dedobbeleer** et **Klodin Erb** (prix Meret Oppenheim 2022) en collaboration avec le Kunstmuseum Aarau. Le MBAL a aussi participé au catalogue de Geoffray et Desclaux avec la maison d'édition parisienne Textuel.

Parallèlement, le MBAL a poursuivi le développement de sa plateforme numérique **ORBIT_E** avec une quatrième capsule curatée par l'artiste brésilienne Kika Nicoleta de la galerie Objkt de Zürich et un événement à Paris en partenariat avec le Centre Culturel Suisse et le centre Wallonie Bruxelles, dans le cadre d'une journée dédiée à l'art numérique organisée par le MBAL et la biennale Nemo du 104, confirmant son engagement envers la création digitale contemporaine. Dans un monde marqué par l'accélération technologique, il est essentiel que les institutions publiques accompagnent ces mutations avec responsabilité et ambition. Enfin, le nouvel espace bibliothèque a accueilli une présentation de serre-livres d'artiste proposée par **Théophile Callot**, directeur de la librairie Delpire à Paris.

Les externalités positives pour la Ville du Locle sont tangibles : collaborations avec les commerces locaux, partenariats institutionnels nationaux et internationaux, couverture médiatique soutenue, et une présence digitale en forte croissance. Le MBAL contribue activement au rayonnement culturel, touristique et symbolique de la Ville.



Vernissage Attention, Collection. Photo : Noé Corter

Je remercie chaleureusement les artistes qui nous inspirent constamment, la Loterie Romande, la SBAL, la Ville du Locle, nos partenaires, mécènes et institutions collaboratrices. Un merci particulier à l'équipe du MBAL, dont l'engagement et la créativité rendent possible cette programmation ambitieuse.

Dans un contexte budgétaire exigeant, maintenir un haut niveau d'exigence artistique tout en restant accessible à toutes et tous demeure un défi quotidien.

2025 démontre que ce défi peut être relevé avec rigueur, imagination et responsabilité.

Le MBAL continue d'évoluer.
Comme lieu d'art.
Comme espace civique.
Comme laboratoire d'idées.

Avec gratitude et conviction,

Federica Chiocchetti
Directrice

LE MBAL EN QUELQUES CHIFFRES

7
employé·e·x·s
fixes

225
jours d'ouverture
en 2025

358
élèves accueilli·e·x·s

20
classes accueillies
du Canton
de Neuchâtel

dont
15
du Locle

et 2
de Lausanne

10
employé·e·x·s
temporaires

140
œuvres de la collection
exposées dans
Attention, collection

71
articles de presse
et émissions
TV/radio

4
stagiaires

pour un total de

4

EPT*
personnel fixe
uniquement !

+123'135
vues sur Facebook

+296'802
vues sur Instagram

dont
94
sur des posts
Instagram

dont
6
hors-les-murs

60

événements en 2025

35
jours avec
un ou plusieurs
événements

47

visites commentées
des expositions

25

ateliers
jeune public

85

intervenant·e·x·s

32'292

personnes touchées
par les activités du musée

dont
5'000
visiteur·euse·x·s
sur site

et
27'292
hors-les-murs

avec
51
artistes
présenté·e·x·s

14
expositions
temporaires

12
sur site

1
hors-les-murs

1
capsule de notre
plateforme
ORBIT_E

31
sur des posts
Facebook

498
sur des stories
Instagram

19
sur des posts
LinkedIn

642
mentions sur
les réseaux sociaux

*emploi plein-temps

FRÉQUENTATION

Selon les instructions de l'Office fédéral de la statistique concernant la statistique suisse des musées, les musées avec plusieurs sites indépendants ou projets hors-murs communiquent la somme du nombre de visiteur·euse·x·s de l'ensemble de leurs sites. Le MBAL, avec ses projets hors-murs et sa plateforme digitale en évolution continue, souvent présentés dans des sites originaux qui n'ont pas toujours un système précis de monitoring d'entrées, comme la performance *Monte Verdurà* présentée à la Villa Medici à Rome, ou notre présence à Art Genève, n'est pas en mesure d'indiquer le nombre exact d'entrées. Pour cela, nous vous fournissons la meilleure estimation possible.

En 2025, les personnes touchées par les activités du musée ont été 32'300 (dont 5'000 visiteur·euse·x·s sur site et le reste hors-les-murs).

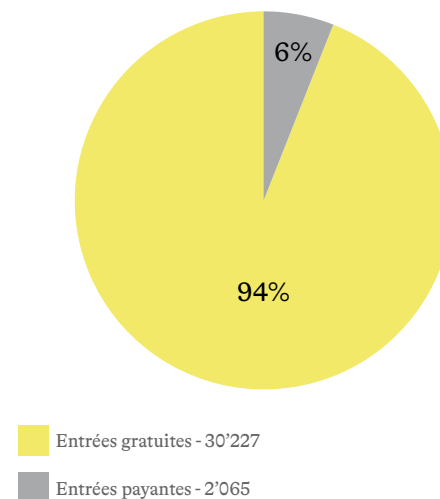
En 2025, la billetterie du MBAL a rapporté CHF 11'570,50.-. Près de 494 enfants ont bénéficié de l'entrée libre au MBAL. Les premiers dimanches du mois avec entrée gratuite sont appréciés par notre public (332 personnes). Parmi les visiteur·euse·x·s ayant bénéficié de l'entrée libre, on compte 254 touristes se présentant avec la *Neuchâtel Tourist Card*.



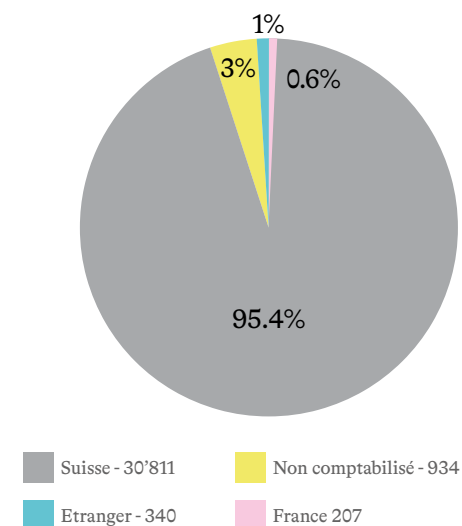
Loclathon 2025. Photos: MBAL

PROVENANCES

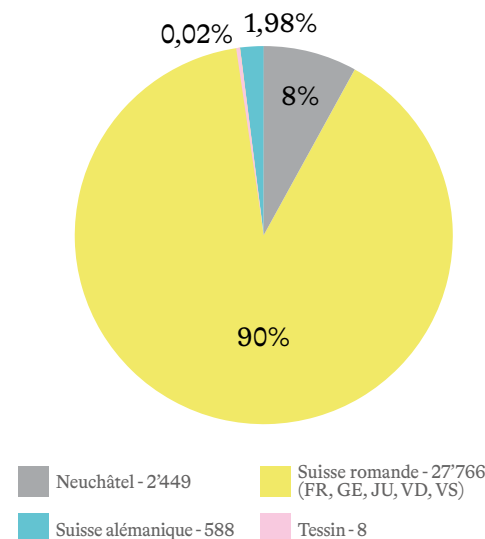
TOTAL DES PERSONNES TOUCHÉES PAR LES ACTIVITÉS DU MUSÉE



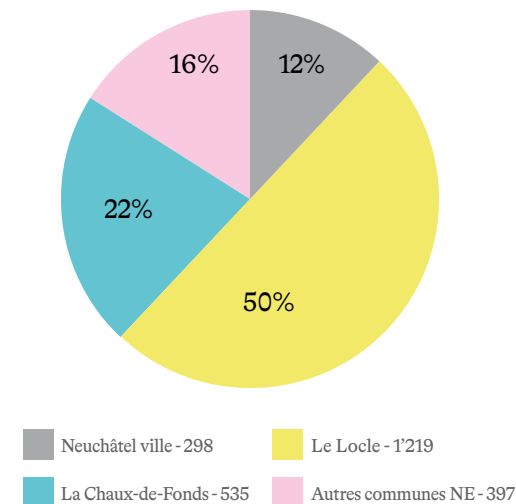
DES VISITEUR·EUSE·X·S



DES VISITEUR·EUSE·X·S PAR CANTON



DES VISITEUR·EUSE·X·S DU CANTON DE NEUCHÂTEL, PAR COMMUNE



SOMMAIRE



Vernissage *Par le biais*, Jonathan L'ense. Photo : Noé Corter

<i>EXPOSITIONS 2025</i>	14
<i>MÉDIATION CULTURELLE</i>	22
<i>SCOLAIRES-BIBLIOTHÈQUE</i>	30
<i>CAFÉ-BOUTIQUE</i>	31
<i>COLLECTION</i>	32
<i>PROMOTION ET COMMUNICATION</i>	36
<i>SOUTIENS ET PARTENAIRES</i>	40
<i>SOCIÉTÉ DES BEAUX-ARTS ET DU MUSÉE</i>	42
<i>ÉDITION ANNUELLE</i>	43
<i>FONDATION LERMITE</i>	44
<i>ÉQUIPE</i>	48
<i>CONTACT</i>	50

EXPOSITIONS 2025

12 EXPOSITIONS TEMPORAIRES IN SITU, 1 CAPSULE VIRTUELLE, 1 EXPOSITION HORS-LES-MURS AVEC ENVIRON 51 ARTISTES, 140 ŒUVRES DE LA COLLECTION EXPOSÉES DANS ATTENTION, COLLECTION

**30.01 – 02.02.2025 :
HORS LES MURS :
LE MBAL À ART GENÈVE**

Pour la première participation du Musée des Beaux-Arts Le Locle au Salon de Art Genève, le MBAL a offert une carte blanche à l'artiste Koenraad Dedobbeleer qui a fait l'objet d'une exposition dans ses murs d'octobre 2025 à mars 2026. En puisant dans la généreuse collection du musée, l'artiste belge a proposé dans le stand du Salon un dialogue fertile entre trois œuvres de la collection et ses propres créations. Intrigué par l'univers de la manufacture et de l'industrie, au cœur de l'histoire locloise, l'artiste s'est réinventé artisan et a conçu une installation hybride et envoûtante, mêlant œuvres de la collection, tables d'atelier et prothèses en métal servant de supports aux œuvres.



Vue d'exposition PR³ : Prison, Protest, Print (Laurence Rasti). Photo : Lucas Olivet

**12.10 – 16.03.2025 :
PR³ : PRISON, PROTEST,
PRINT, 11^E TRIENNALE
DE L'ART IMPRIMÉ
CONTEMPORAIN**



Vernissage PR³ : Prison, Protest, Print (Paz Errázuriz). Photo : Lucas Olivet

Paz Errázuriz – Colecciones Fundación MAPFRE

Le MBAL a accueilli à l'occasion de la onzième Triennale de l'art imprimé contemporain, *Pr³ : Prison, Protest, Print*, trois expositions monographiques de Laurence Rasti (CH), Paz Errázuriz (CHL) et Michael Günzburger (CH).

Laurence Rasti avec A., D., G., L., M., N., T., Z. – Un mur comme horizon

Lauréate de l'Enquête photographique neuchâteloise 2024 organisée par l'Association pour la promotion de la photographie dans le canton de Neuchâtel (APPCN), l'artiste suisse d'origine iranienne Laurence Rasti a proposé une réflexion sur le système carcéral suisse. Comptant parmi les rares artistes à avoir eu accès aux prisons neuchâteloises, elle a présenté une installation issue d'une collaboration avec des personnes détenues, ainsi qu'un espace documentaire qui explore les contradictions inhérentes au milieu.

La photographe Paz Errázuriz a dévoilé, pour la première fois en Suisse, les aspects les plus cachés de la vie quotidienne au Chili, son pays d'origine. Artiste engagée et visionnaire, son travail souligne la vulnérabilité et la fragilité de la condition humaine, mais aussi sa dignité et sa grandeur, particulièrement sous la dictature de Pinochet. Curatée par Carlos Gollonet de la Fundación MAPFRE, l'exposition a mis en avant les populations marginalisées et retrace la carrière de l'artiste à travers une sélection d'œuvres des années 1970 à nos jours.

Michael Günzburger – Follow the Crackling Sound



Le MBAL a présenté une rétrospective des onze dernières années du travail de l'artiste basé à Zurich Michael Günzburger. Bien que l'objectif traditionnel de l'impression soit la reproduction de multiples identiques, Günzburger vise, au contraire, à créer des œuvres uniques par l'expérimentation de ce procédé. Si l'impression prévoit un contrôle total à la fois du processus et du sujet final, l'artiste choisit à travers son approche unique d'y renoncer, en laissant les couleurs et les matériaux créer l'image. Dès lors, il remet en question l'idée de la création comme étant l'acte d'un génie inspiré et solitaire, et préfère en explorer le côté expérimental, collaboratif et performatif.

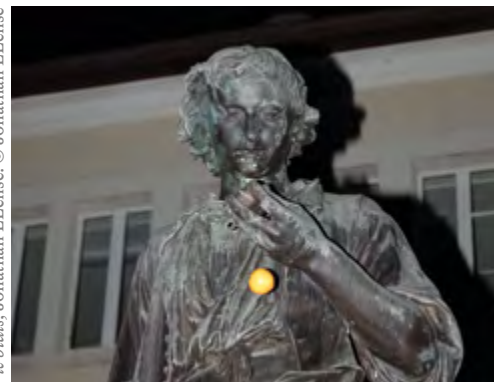
Vue d'exposition PR³ : Prison, Protest, Print (Michael Günzburger). Photo : Lucas Olivet



12.04.2025 – 14.09.2025 :
LE PRINTEMPS DU MBAL

Ce printemps, le MBAL a dévoilé les coulisses de sa collection et proposé un hommage sensible et pluriel aux paysages de la région neuchâteloise à travers les hymnes vivaces des artistes contemporain-e-x-s Augusta Lardy Micheli et Jonathan Llense et les créations des élèves du Cercle scolaire du Locle.

Jonathan Llense – Par le biais



Vue d'exposition, détail, Par le biais, Jonathan Llense. © Jonathan Llense

Photographe au regard de sculpteur, Jonathan Llense a composé des images ludiques et inattendues à partir d'objets trouvés, transformés en compositions précaires qui ont pris tout leur sens dans l'instantané. Plutôt qu'une simple représentation du réel, il a créé des plaisanteries sérieuses où photographie et sculpture se sont confondues. Avec *Par le biais*, Llense a puisé dans ses archives et, à l'occasion d'une commande du musée, a composé un portrait original de la Ville du Locle, mêlant photographies, récits locaux et bustes de la collection. L'eau est devenue un fil conducteur, a structuré un parcours de 28 « fontaines ». Entre pureté et trouble, il a invité à un regard neuf, oscillant entre humour et absurde, a renoué avec un esprit libre et irrévérencieux. L'exposition a été réalisée sous le commissariat de Sergio Valenzuela-Escobedo.

Cercle solaire du Locle – Bien vivre ensemble
La Commune du Locle a placé la qualité de vie au cœur de ses préoccupations. Dans le cadre d'un projet collaboratif entre plusieurs institutions locales, les élèves du Cercle scolaire ont réfléchi au « bien vivre ensemble » – une valeur essentielle pour apprendre, grandir et interagir en harmonie. Par classe et avec leurs enseignant-e-x-s, les enfants ont identifié des principes clés – le respect, la politesse, le fair-play... – et les ont illustrés dans des peintures, des affiches, des bricolages ou encore des pièces sonores.

Pour la première fois, les créations des élèves des classes de la 9^e à la 11^e année ont été exposées au MBAL dans la Salle Marie-Anne Calame et l'espace adjacent comme de véritables œuvres d'art, tout en entrant en dialogue avec une sélection d'œuvres de la collection du musée. Ce projet a été porté par le Service Promotion Santé Jeunesse et le Service Socio-Éducatif du CSSL, avec le soutien de la Direction de l'école.



Vue d'exposition, détail, Bien vivre ensemble, Cercle scolaire du Locle. Photo : Lucas Oïvet



**Augusta Lardy Micheli – Metaxu,
Les rives où vivent mes songes**

Augusta Lardy Micheli nous a invités à la contemplation d'un univers à la fois intérieur et extérieur à travers la notion de *Metaxu* (du grec, ce qui est « dans l'intervalle »). Pour l'artiste : « Le Metaxu est la peinture qui lie l'âme et le corps, les paysages vus et les paysages connus. Les rives où vivent mes songes ; ce sont les berges du lac de Neuchâtel qui ont gorgé mon imaginaire depuis mon enfance. Quelles sont ces créatures, ces arbres et ces glaciers, qui ne sont plus ? Quelle est cette nuit d'été bien trop chaude qui vient m'éveiller ? Ce sentiment d'angoisse est intarissable et rien n'empêchera son expression vive à travers le Metaxu, qui est l'acte de peindre. »

Attention, collection !

Attirer l'attention sur la collection, en assurer la conservation et la relier à la contemporanéité : telle a été la mission du MBAL, sa fierté et son défi. Constituée en 1862 par des passionné·e·x·s, bien avant la création du musée, elle a réuni quelque 5000 œuvres d'artistes suisses et internationaux·ales du 17^e siècle à aujourd'hui. L'équipe du musée a dévoilé les coulisses de cette collection et sa

gestion complexe à travers une large sélection d'objets, présentée selon des mots-clés inspirés d'un logiciel d'archivage imaginaire, avec toutes ses limites et ses mystères. Trois artistes contemporain·e·x·s – Plonk et Replonk-Bébert, Ufuoma Essi et Virginie Delannoy – ont contribué à créer des rencontres surprenantes entre les œuvres et à réfléchir aux histoires qui se sont écrites dans un dispositif muséal.



Vernissage Attention, Collection. Photo : Noé Cottier

**11.10.2025 – 01.03.2026 :
L'AUTOMNE AU MBAL**

Entre sculpture, peinture, photographie et design, quatre artistes et deux commissaires de renommée internationale envahissent joyeusement les salles du musée. Pour l'automne 2025, le MBAL a accueilli le dialogue entre les expérimentations techniques, les créations contemporaines, les réflexions et les œuvres de la collection du musée.

Affiche de l'exposition *L'Automne au MBAL*. Graphisme : Maria Gallardo

KOENRAAD DE DOBBELEER
URS LÜTHI
AGNÈS GEOFFRAY & VANESSA DESGLAUX
KLODIN ERB
THÉOPHILE CALOT
11.10.2025 – 01.03.2026

MUSÉE DES BEAUX-ARTS LE LOCLE

LOTÉRIE ROMANDE
ARLES 2025
delpire & co
Musée des Beaux-Arts Le Locle – MBAL
rue Marie-Anne-Calame 6
CH – 2400 Le Locle
me – di : 11h00 – 17h00
entrée libre le 1^{er} dimanche du mois
+41 (0)32 933 89 50
mbal@ne.ch
www.mbal.ch
@mbalelocl

Koenraad Dedobbeleer – *Decorative Chaos Dress, to Impress*

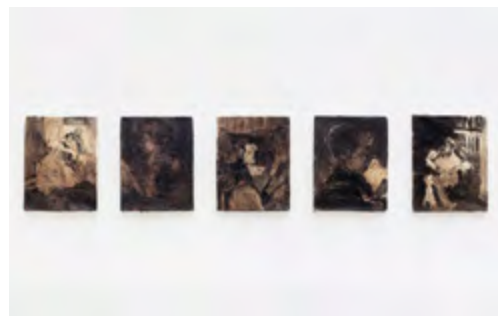


Koenraad Dedobbeleer a mené une démarche artistique diversifiée qui a associé sculptures, objets, installations in situ et photographies. Après s'être immergé dans la collection du MBAL, l'artiste a été frappé par sa richesse, ainsi que par la présence de nombreuses œuvres dont les auteur·rice·x·s étaient anonymes. Dans le cadre de son exposition *Decorative Chaos Dress, to Impress*, il a alors choisi l'anonymat comme fil rouge. En transformant l'usage ou l'environnement des œuvres, il les a réinterprétées et les a recontextualisées pour leur offrir une nouvelle visibilité et en proposer une lecture résolument contemporaine. Ainsi, Dedobbeleer a brouillé les frontières entre usage et contemplation, quotidien et art, histoire et présent, construisant un réseau subtil de correspondances et de tensions.

Klodin Erb – *Toutes le savent, même les anges*

Avec *Toutes le savent, même les anges*, l'artiste suisse Klodin Erb, lauréate du Prix Meret Oppenheim en 2022, a dévoilé un univers pictural singulier, où se sont entremêlées expression, fantaisie et référence à la culture populaire et numérique. Avec une approche artistique ouverte et expérimentale, l'artiste a utilisé des techniques variées qui se sont transformées pour s'adapter au contenu.

L'exposition a été une réflexion en images qui a interrogé le fragile équilibre de notre monde entre des polarités essentielles comme le ciel et la terre, le savoir et la croyance, le jeu et la gravité. Inspirée par les horoscopes et les cartes astrologiques, Erb y a vu l'expression d'un désir profond de chercher quelque chose de plus grand que soi et qui a procuré un sentiment d'appartenance. Cette exposition a dialogué avec *Vorhang fällt Hund bellt*, présentée au Aargauer Kunsthaus à Aarau.



Vue d'exposition. *Toutes le savent, même les anges*, Klodin Erb. Photo : Lucas Olivet

Agnès Geoffray et Vanessa Desclaux – *Elles obliquent elles obstinent elles tempêtent*

En co-production avec le festival des Rencontres d'Arles, l'artiste française Agnès Geoffray et la curatrice Vanessa Desclaux ont présenté *Elles obliquent elles obstinent elles tempêtent*. Ce projet a été élaboré à partir de fonds d'archives institutionnelles concernant les « écoles de préservation » de Cadillac, Doullens et Clermont de l'Oise, des institutions publiques de placement pour filles mineures en France de la fin du 19^e au milieu du 20^e siècle. L'exploration du parcours de jeunes filles qualifiées de « déviantes » ou d'« inéducables » et enfermées pendant plusieurs années a donné lieu à une installation qui a célébré les formes de leurs révoltes et de leurs aspirations à l'émancipation. À la fois poétique et politique, l'exposition a fait dialoguer les documents issus des différents

fonds d'archives avec les photographies d'Agnès Geoffray à partir des motifs de la dissidence (elles obliquent), de la révolte (elles tempêtent) et de la fuite (elles fugitent).

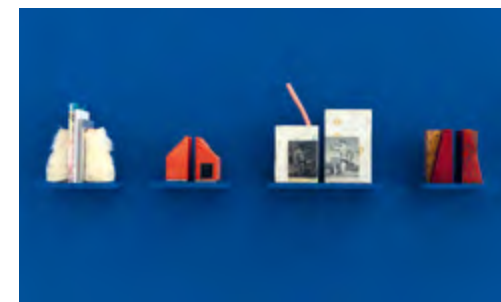
Urs Lüthi – *L'une ou l'autre vérité*



Vue d'exposition, détail, *L'une ou l'autre vérité*, Urs Lüthi. Photo : Lucas Olivet

Avec *L'une ou l'autre vérité*, Urs Lüthi a tissé un récit visuel autour de ses séries légendaires et a invité le public à se laisser porter par la contradiction intime et universelle des émotions humaines. L'exposition a traversé 55 ans de création, du tout premier autoportrait de l'artiste en pleine crise existentielle à Ibiza en 1969, à sa réflexion plus récente qui s'est articulée autour d'un mouvement constant d'effacement du soi, en passant par la multiplicité sensuelle et ironique dans *The Numbergirl Seen Through the Pink Glasses of Desire*, sa série mythique de 1973. En jouant sur les ambiguïtés des émotions, du corps et de l'image, l'artiste a mis en lumière la complexité de ce que l'on, ou la société, a considéré comme « vrai ». Il a déclaré de façon péremptoire : « Je ne crois absolument pas en l'objectivité ; le seul filtre entre le monde et moi, c'est ma vérité personnelle... ». Loin d'un autoportrait figé et autobiographique, Lüthi a déclaré que tout était éphémère et voué à disparaître. Il a incité le public à trouver une forme d'apaisement dans un monde traversé par l'inconfort.

Théophile Calot – *Books and Bookends*
Théophile Calot, directeur de la librairie Delpire & Co (Paris), a transformé le nouvel espace bibliothèque du musée avec l'exposition *Books and Bookends*, qui a rendu hommage à un objet fascinant : le serre-livre. À cette occasion, les artisans et designers Elvire Bonduelle, Dieudonné Cartier, Atelier Jonathan Cohen, Cléo Charuet, Nathalie Dewez, Atelier Laisser Passer, Louis Lefebvre, Jeanne Tresvaux Du Fraval et Laure Gremion ont révélé leurs créations originales en dialogue avec une sélection de livres de la collection MBAL.



Chacune de ces pièces a été unique ou produite en très petite série de manière artisanale avec des matériaux très différents : céramique, métal, pierre ou matériaux de réemploi. Elles ont fonctionné principalement par paires mais ont aussi pu vivre de manière autonome telles des sculptures.

Plateforme Virtuelle [ORBIT E](#)

Capsule #4 : **doomscrolling**>>> est une page web qui génère des collages numériques en temps réel de fichiers png, GIF, mp3, glb et d'images fixes, animées, en 3D et du son. Invité par la conservatrice brésilienne Kika Nicoleta, l'artiste mexicain Canek Zapata a réalisé un projet qui se trouve au cœur d'une base de données vivante et extensible regroupant les œuvres de 28 artistes du monde entier, relié·e·x·s par une communauté en ligne et un intérêt partagé pour les pratiques post-internet.

MÉDIATION CULTURELLE

VERNISSAGES & FINISSAGES

Finissage > 7 intervenant-e-x-s
16.03.2025, 14h00

La journée a débuté à 14h00 par une visite de l'exposition en compagnie des artistes Michael Günzburger et Laurence Rasti. Elle s'est poursuivie par la projection de vidéos avec Rebecca Moss à 15h00, un diaporama présenté par Augustin Rebetez à 15h30, puis une lecture de Dejan Gacond à 16h00. À 16h30, Stanislas Delarue a proposé une performance artistique, suivie à 17h00 d'une performance musicale de Rebecca Solari. La journée s'est clôturée à 17h30 par un apéritif et la remise du Prix de la Relève.

Vernissage + DJ set, Printemps du MBAL
11.04.2025, 18h00

Au programme, ouverture des expositions en compagnie des artistes et des commissaires, visites, puis moment festif avec un apéritif dinatoire offert au public et DJ set proposé par Rylca – artiste émergent de la scène électronique de Neuchâtel.



Finissage + Conversation + Concert
14.09.2025, 15h00

Pour célébrer la fin des expositions et préparer le cycle d'octobre, le MBAL a accueilli l'artiste Jonathan Lense pour présenter son exposition *Par le biais*, offrant un portrait original de la ville du Locle, aux côtés de Morgane Paillard, directrice du festival Alt+ 1000. La conversation a débuté à 15h00. Dès 17h30, le groupe Estelle Zamme a proposé une soirée exceptionnelle : leur musique électronique, accompagnée de visuels inspirés par la nature et les paysages alpins, a transformé les murs du musée en expérience immersive.



Vernissage + DJ set + apéritif
10.10.2025, 18h00

Le MBAL a célébré l'ouverture de cinq nouvelles expositions: *Decorative Chaos Dress, To Impress* de Koenraad Dedobbeleer, *Toutes le savent, même les anges* de Klodin Erb, *Elles obliquent elles obstinent elles tempêtent* d'Agnès Geoffray & Vanessa Desclaux, *L'une ou l'autre vérité* d'Urs Lüthi, et *Books and Bookends* curatée par Théophile Calot. À cette occasion, le public a pu profiter d'un apéritif dinatoire et d'un DJ set proposé par Samantha Aquilino.



RENCONTRE

Matières à mots > 2 intervenantes
12.01.2025, 14h00

Conversation entre les artistes Orélie Fuchs et Caroline Bourrit.

Le travail d'Orélie Fuchs explore le pouvoir des mots et leur relation à la matière et au réel. À la croisée des arts plastiques et des arts vivants, sa pratique s'appuie sur les objets, l'espace et le corps. Le MBAL a organisé une conversation avec Orélie Fuchs et Caroline Bourrit autour de ces enjeux.

Séance le Tremplin de la Combe-Girard
28.08.2025, 18h30

Le Tremplin de la Combe-Girard, monument historique du Locle, a été mis à l'honneur dans le cadre d'une initiative artistique participative avec l'association Les Nouveaux Commanditaires. Les citoyen-ne-x-s ont été invité-e-x-s à proposer des idées pour valoriser ce lieu délaissé. Le projet a poursuivi son développement avec une nouvelle séance le 28 août au MBAL, animée par Charlotte Laubard, co-fondatrice et médiatrice du programme.

Les métamorphoses des collections
11.09.2025, 17h30

Le MBAL a invité différent-e-s spécialistes pour un moment d'échange autour de la réactivation des collections dans les musées, afin d'explorer le potentiel métamorphique de la création contemporaine en dialogue avec une collection permanente. Parmi les intervenant-e-s figuraient Ann Demeester, Directrice du Kunsthaus Zürich, David Lemaire, Directeur du Musée des Beaux-Arts La Chaux-de-Fonds, et Federica Chiocchetti, Directrice du Musée des Beaux-Arts Le Locle. La table ronde a été suivie d'un apéritif convivial.



Conversation avec Klodin Erb et Marie Sarré
21.11.2025, 17h30

Le 21 novembre, le MBAL a accueilli l'artiste suisse Klodin Erb, lauréate du Prix Meret Oppenheim 2022, pour une conversation avec Marie Sarré, conservatrice adjointe au Centre Pompidou et co-curatrice de l'exposition sur le Surréalisme. Les participant-e-x-s ont pu plonger dans un univers pictural unique où l'expression spontanée dialoguait avec des références à la culture pop, numérique et artistique.



TABLE RONDE

Les États Généraux de l'art imprimé
> 9 intervenant-e-x-s
19.01.2025, 11h00

Le MBAL a poursuivi sa série des « États Généraux » avec *What do we print next ?*, qui interroge l'avenir de l'art imprimé et sa singularité par rapport aux autres formes d'art. Des spécialistes — artistes, historien-ne-x-s, imprimeur-euse-x-s, éditeur-ice-x-s, concepteur-trice-x-s et collectionneur-euse-x-s ont débattu de ces questions. L'objectif était de stimuler la réflexion collective sur cette discipline.



Le projet et la discussion se sont conclus par un manifeste, intégré au livre et publié pour l'exposition de Michael Günzburger début 2025.

Le rôle de l'édition dans la photographie chilienne
> 2 intervenants
01.03.2025, 15h00

Dans le cadre de l'exposition de la photographe chilienne Paz Errázuriz au musée, une conférence s'est tenue le 1^{er} mars 2025 entre Sergio Valenzuela-Escobedo, artiste et curateur, et Luis Weinstein, photographe chilien et reconnu également pour son travail d'éditeur et de promoteur de la photographie. La discussion avait pour objectif d'interroger le rôle de l'édition dans la photographie chilienne.

Table ronde autour de l'exposition un mur comme horizon
> 4 intervenant-e-x-s
02.03.2025, 14h30

Dans le cadre de l'exposition *Un mur comme horizon*, la conversation a exploré le rôle des institutions dans la transmission des récits et les enjeux de la co-création en milieu carcéral. Avec l'écrivain Luca Gnaedinger, l'autrice et curatrice Federica Martini, l'historien de l'art membre du jury de l'Enquête photographique neuchâteloise 2023-24 Sylvain Malfroy, ainsi que la direction de l'Établissement de détention La Promenade.

HORS-LES-MURS

Koenraad Dedobbeleer X MBAL :
Métamorphose d'une collection
> 2 intervenant·e·s, Art Genève
01.02.2025, 16h00



Une conversation s'est tenue dans le cadre d'Art Genève (30.01 – 02.02.2025) entre l'artiste Koenraad Dedobbeleer et Federica Chiocchetti, directrice du MBAL.

Monte Verdura
03.07.2025, 20h15



Une version *in fieri* de *Monte Verdura* d'Anna Chiorescu, commandée par le MBAL, a été présentée à la Villa Médicis le 3 juillet. Le projet, chorale et végétarien, explorait l'héritage des pionnières de Monte Verità et notre lien à la nature. Cette étape a lancé une résidence d'un mois, préparant une future pièce de groupe mêlant performance, histoire et utopie.

Lancement du livre *Follow the Crackling Sound*
08.07.2025, 18h00



Le lancement du livre *Follow the Crackling Sound* a eu lieu le 8 juillet de 18h à 20h au kunst.buch.kiosk à Zürich, suivi d'un apéro. La publication était liée à l'exposition de Michael Günzburger présentée au MBAL du 12 octobre 2024 au 16 mars 2025, dans le cadre de la onzième Triennale de l'art imprimé contemporain.

Immaterial art in a material world
> 8 intervenant·e·s
05.12.2025, 18h00

Conçue en collaboration avec la biennale Némò (CENTQUATRE-PARIS), le Centre culturel suisse, la plateforme virtuelle ORBIT_E du MBAL et la biennale NOVA_XX (CWB), la journée a proposé un programme de projections, rencontres d'artistes et performances pour esquisser des futurs plus désirables.



Modéré par Tadeo Kohan, curateur du Centre culturel Suisse, Paris et avec : Marlene Wenger, curatrice de la Haus der Elektronischen Künste, H.E.K, Bâle, Suisse ; Kika Nicolela, artiste et curatrice pour objkt.com et pour la capsule 2025 de l'ORBIT_E, MBAL, Suisse, *doomscrolling*>>> ; Federica Chiocchetti, directrice du Musée des Beaux-Arts Le Locle, Suisse et Stéphanie Pécourt, directrice du Centre Wallonie-Bruxelles et fondatrice de la biennale NOVA_XX, Paris.

VISITES COMMENTÉES + ATELIERS



Dimanches 2 février, 2 mars, 4 mai, 1^{er} juin, 6 juillet, 3 août, 7 septembre, 7 décembre

Visites publiques (offertes avec le billet d'entrée)

Chaque 1^{er} dimanche du mois, une visite guidée thématique des expositions et un atelier ont été proposés.

Le premier atelier intitulé *Les vies extraordinaires des artistes anonymes* offrait une approche ludique et poétique au public de repenser une œuvre exposée en laissant libre cours à son imagination.

Le second atelier intitulé *Me, my selfie and I* invitait le public à explorer la représentation de soi de manière ludique et créative. Ouvert aux enfants comme aux adultes, cet atelier proposait de réinventer son image à travers l'exercice de l'autoportrait.

AUTRES ÉVÉNEMENTS

Yoga au musée
16.02.2025, 11h00



Une séance de yoga et de méditation a été proposée au public en compagnie de Johanne Faivre Kneubühler de l'Atelier Pleine Présence

Né pour lire
21.02.2025, 09h00

Un moment de lecture pour les bébés et petits enfants. Cet événement a été organisé en collaboration avec la Bibliothèque des Jeunes du Locle au MBAL

Dimanche au MBAL + Brunch
27.04.2025, 11:00

Le public a pu profiter d'un dimanche en famille au musée ! Pendant que les enfants de tout âge participaient à l'atelier « Je collectionne, tu collectionnes... », les adultes vi-

Jour des musées > 4 intervenante-x-s
18.05.2025, 11h00



Conversation avec Augusta Lardy Micheli. Photo: Lucas Olivet

La journée a débuté à 11h00 par un atelier de sérigraphie animé par Sophie Gagnebin d'*Out of Gas*, au cours duquel le public a réalisé son propre tote bag aux couleurs du musée. À 13h00, une visite guidée de l'exposition *Metaxu* avec Augusta Lardy Micheli a été suivie d'une conversation approfondie autour de son travail avec Lorraine de Thibault. À 15h00, la performance *Delicate People* de Ruth Childs et Cécile Bouffard a offert aux visiteur-euse-x-s un moment artistique captivant. La journée s'est clôturée à 17h00 par une visite guidée réservée aux ami-e-x-s du musée, suivie d'un apéritif convivial.



Atelier sérigraphie avec Sophie Gagnebin. Photo: MBAL



Ruth Childs, performance *Delicate People*. Photos: MBAL



sitaient librement l'exposition. Dès 12h00, tout le monde s'est retrouvé pour partager un brunch collectif.

Initiation au sabre coréen (Haidong Gumdo)
10.05.2025, 14h00

Dans le cadre du Printemps Culturel Neuchâtel, le MBAL s'est associé à l'Association Suisse Haidong Gumdo pour proposer une initiation à la pratique du sabre coréen au sein du musée.

CAFÉ- BOUTIQUE



Atelier créatif pour les enfants. Photo : MBAL

SCO- LAIRES BIBLIO- THÈQUE

En 2025, 304 élèves du Locle et du Canton de Neuchâtel ont visité les expositions et pris part aux ateliers créés pour elles et eux. Les enseignant-e-x-s souhaitent pouvoir continuer l'expérience, car les échanges avec les élèves sont très riches.

Le fonds d'ouvrages continue à s'enrichir grâce aux différentes acquisitions réalisées par le musée, 14 pour l'année 2025, par le service d'échange de livres et de catalogues entre institutions (5) et par les donations faites par des artistes au musée (16)

À chaque cycle d'exposition, la boutique fait peau neuve et sélectionne des créations liées à la thématique du moment. En 2025, le public a pu découvrir une sélection de créations originales par 44 artisan-e-x-s de la région, dont les sacs uniques et upcyclés par Felixette avec la bâche de la façade du MBAL dans une démarche écologique du musée de recycler son matériel d'exposition, des livres d'artistes, des livres en lien avec les thématiques abordées, des cartes postales, des impressions et une multitude d'objets locaux fabriqués en Suisse.

En étudiant les chiffres de vente de la boutique, nous pouvons constater que le ticket moyen de CHF 24.75 continue à augmenter (CHF 22.02 en 2024 et CHF 20.12 en 2023). Les produits ayant le plus grand succès auprès de nos visiteur-euse-x-s sont les livres, les affiches et les cartes postales en lien direct avec les expositions et la collection du musée. Si nous nous concentrons sur les livres vendus dans notre boutique, nous constatons qu'en 2025 les visiteur-euse-x-s ont déboursé en moyenne CHF 35.62 par livre (CHF 34.88 en 2024).

Le café du musée est un lieu convivial où les visiteur-euse-x-s peuvent se régaler d'une part de tarte, d'un bricet ou d'une branche de cho-

colat, des produits artisanaux provenant d'une boulangerie du Locle. Le MBAL propose des boissons chaudes (café, thé, cappuccino, chocolat chaud) ainsi que des sirops, jus de fruit bio de la marque « Opaline » produit en Valais, et des limonades artisanales.

En 2025, 3 brunchs ont été organisés, les dimanches 19 janvier, 27 avril, 22 novembre, de 11h00 à 14h00. À noter également que les apéritifs de vernissages ou d'autres événements sont donnés au sein du café. En étudiant les statistiques des ventes du café le ticket moyen en 2025 est de CHF 7.26 (CHF 6.63 en 2024).



Boutique. Photo : MBAL

COLLECTION

DONS

Jonathan Llense, *Sans titre*, sans date, tirage pigmentaire sur papier Hahnenmülhe, 46,5 × 31,5 cm, inv. 2025-0034

Jonathan Llense, *Sans titre*, 2024, tirage pigmentaire sur papier Hahnenmülhe, 46,5 × 31,5 cm, inv. 2025-0035



Jonathan Llense, *Sans titre*, 2024, tirage pigmentaire sur papier Hahnenmülhe, 46,5 × 31,5 cm, inv. 2025-0036

Jonathan Llense, *Bottle (with trees)*, 2024, tirage pigmentaire sur papier Hahnenmülhe, 46,5 × 31,5 cm, inv. 2025-0037

Jonathan Llense, *Clementine (with statue)*, 2024, tirage pigmentaire sur papier Hahnenmülhe, 46,5 × 31,5 cm, inv. 2025-0038

Jonathan Llense, *Sans titre*, 2024, tirage pigmentaire sur papier Hahnenmülhe, 46,5 × 31,5 cm, inv. 2025-0039

Jonathan Llense, *Sans titre*, 2024, tirage pigmentaire sur papier Hahnenmülhe, 46,5 × 31,5 cm, inv. 2025-0040

VIRGINIE REBETEZ (DON DE L'ARTISTE) :

Virginie Rebetez, De la série *Le souffle d'Amida*, 2024, tirage pigmentaire, contre-collage aluminium, encadrement aluminium, 60 × 90 cm, inv. 2025-0112

VIRGINIE DELANNOY (DON DE L'ARTISTE) :

Virginie Delannoy, *Portrait de Ferdinand Hodler*, 2025, collage de scotchs sur bâche en PVC, 200 × 150 cm, inv. 2025-0030

CHRISTOPH KÜNZI :

Jean-Pierre Gyger, *Paysage*, 1979, huile sur toile, 66 × 82 cm, inv. 2025-0019

Jean-Pierre Gyger, *Paysage*, 1977, huile sur toile, 74 × 55 cm, inv. 2025-0020

Cuno Amiet, *Gustav Eisenmann*, 1946, huile sur toile, 78 × 68 cm (avec cadre), inv. 2025-0021

3 aquarelles sur papier, anonyme, sans titre, sans date, 50,5 × 50,5 cm, inv. 2025-0022, 2025-0023, 2025-0024

JONATHAN LLENSE (DON DE L'ARTISTE) :

Jonathan Llense, *Finger (with building)*, 2024, tirage pigmentaire sur papier Hahnenmülhe, 46,5 × 31,5 cm, inv. 2025-0032

Jonathan Llense, *Sans titre*, sans date, tirage pigmentaire sur papier Hahnenmülhe, 46,5 × 31,5 cm, inv. 2025-0033

À l'occasion de l'exposition *Attention, collection* (avril 2025), 140 œuvres de la collection ont été exposées. Dans le cadre du cycle d'automne et plus particulièrement de l'exposition de Koenraad Dedobbeleer *Decorative Chaos Dress, To Impress*, quatorze autres œuvres de la collection ont été mises en lumière et une dans celle de Urs Lüthi, *L'une ou l'autre vérité*.

En complément de l'accent mis sur l'inventorisation des pièces et sa mise en ligne (de 2025-0001 à 2025-0107 (état au 19.12.2025)), une campagne de prises de vue et de numérisation des œuvres s'est poursuivie en 2025, notamment pour l'exposition *Attention, collection* qui a présenté une sélection significative de la collection du MBAL.

ACHAT DE LA SOCIÉTÉ DES BEAUX-ARTS ET DU MUSÉE

Augusta Lardy Micheli, *Vol de nuit* (*Nuages sur Estavayer*), 2025, huile sur toile, 15 × 20 cm et 20 × 24 cm, inv. 2025-0059



En poursuivant le travail de restauration et de revalorisation de la collection du MBAL, onze œuvres ont été restaurées en 2025 : William Aubert, *Sans titre*, 1895, huile sur toile ; Laure Bruni, *Nu*, 1939, huile sur toile, 81 × 116 cm, inv. 2021-0015 ; Charles Clément, *Le garçon aux poires*, sans date, huile sur toile ; Gustave Courbet, *Le Puits Noir*, sans date, huile sur toile ; Georges Dessouslavy, *Homme au coquillage*, 1952, gouache sur toile ; Martha Haffter, *Der Hochzeitszug*, sans date, pastel sur papier ; Charles-Auguste Humbert, *La statue mutilée*, sans date, huile sur toile ; François Poggi, *Lac d'Annecy*, 1896, huile sur toile ; Julien Renevier, *Florentine*, sans date, huile sur toile ; Marguerite Sandoz-Jeanneret, *Saut du Doubs*, sans date, huile sur toile ; Marcelle Vifian-Geiger, *Stilleben*, 1941, huile sur toile.

Jonathan Llense, *Building (with statue)*,
2024, tirage pigmentaire sur papier
Hahnenmühle, 46,5 × 31,5 cm,
inv. 2025-0041

Jonathan Llense, *View (with wind)*, 2024,
tirage pigmentaire sur papier Hahnenmühle,
76,5 × 51,5 cm, inv. 2025-0042

Jonathan Llense, *Sans titre*, 2024, tirage
pigmentaire sur papier Hahnenmühle,
76,5 × 51,5 cm,

PHILIPPE ECKLIN:

Jules Courvoisier, *Portrait du pasteur
Charles Ecklin-Von Greyerz*, 1923, huile sur
toile, 93 × 74 cm, inv. 2025-0095

Jules Courvoisier, *Portrait d'Ida Ecklin-
Von Greyerz (épouse du pasteur Charles
Ecklin-Von Greyerz)*, 1923, huile sur toile,
93 × 74 cm, inv. 2025-0096

J. Huguenin, *Portrait du pasteur Charles
Ecklin*, sans date, plaque de bronze, 22 × 17
cm, inv. 2025-0094

PRÊTS EXTÉRIEURS

EDOUARD JEANMAIRE

Un enterrement à La Joux-Perret, 1888,
huile sur toile, 145,5 × 228 cm (avec cadre),
inv. 1579

Du 15 février au 16 novembre 2025
Exposition *André le Graveur de Louis*

Favre : quand l'histoire se fait roman
Présentée aux Moulins souterrains
du Col-des-Roches

EDOUARD VALLET,

La Servante valaisanne, 1911,
huile sur toile, 196 x 98,5 cm, inv. 1654

Du 14 février au 25 avril 2025

Exposition *Hodler. Un modèle pour
l'art suisse*

Présentée au Musée d'art et d'histoire
de Neuchâtel

PRÊT D'UN EXTINCTEUR DE FEU POUR L'EXPOSITION

Du 24 novembre 2024 au 23 mars 2025

Exposition « *Who's the most important
artist in the world ?* »

Présentée à la Fondation WhiteSpace-
BlackBox à Neuchâtel



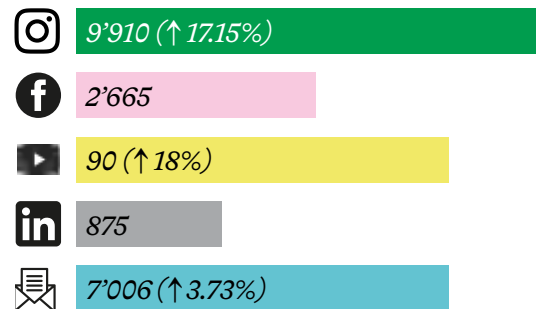
Vue d'exposition *Who's the most important artist in the world ?* Kudzanai Chiurai, *Triangular commerce II*, 2021.
Extincteur prêté par le MIBAL



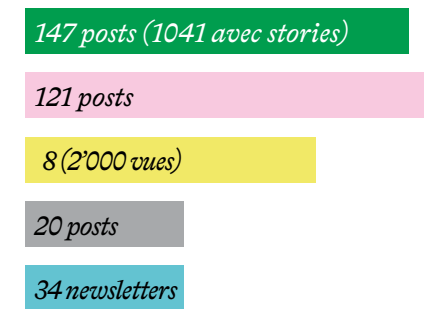
Vue d'exposition, détail, *Decorative Chaos, Dress to Impress*, Koenraad Dedobbeleer. Photo: Lucas Olivet

PROMOTION ET COMMUNI- CATION

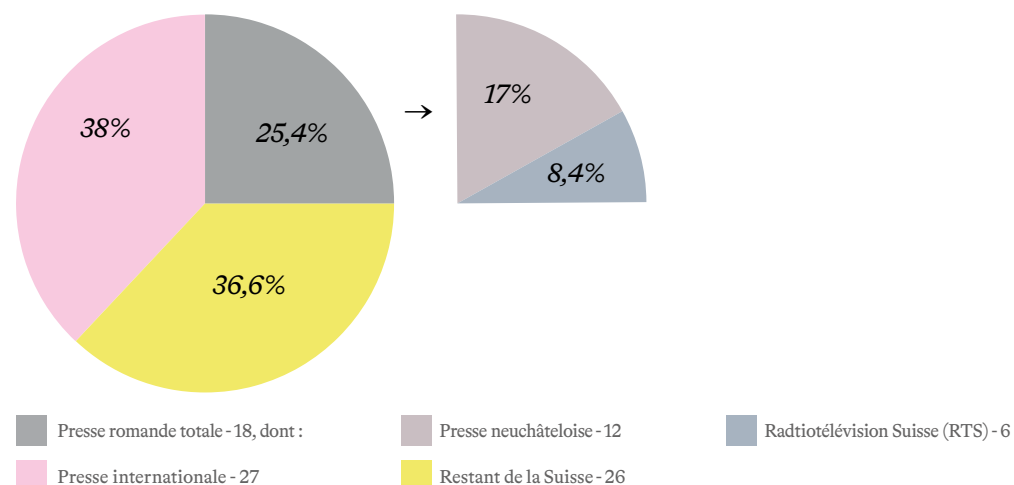
ABONNÉ·E·S



PUBLICATIONS/ENVOIS



71 ARTICLES DE PRESSE ET ÉMISSIONS, EN TOUT



La Chronique culturelle de la RTS. Photo : RTS

Chaque exposition est documentée par le photographe professionnel Luca Olivet. Ces images sont utilisées sur les réseaux sociaux et sont proposées aux médias afin d'illustrer les articles publiés dans la presse écrite et en ligne. Parmi les médias qui ont couvert les expositions du MBAL en 2025 se trouvent *Artpress*, *Forbes*, *Vogue*, *Il Giornale dell'Arte*, *ARTE*, *France Culture*, *Artribune*, *Kunstbulletin*, *Le Temps*, *Vertigo* (RTS), etc. La télévision neuchâteloise *Canal Alpha*, la radio locale *RTN*, ainsi que le quotidien *ArcInfo* couvrent chaque exposition.

Des insertions publicitaires dans *Le Temps*, *Kunstbulletin*, *Mousse*, *Sortir Arcinfo*, *RTN* ainsi qu'au Ciné Casino du Locle et au Centre culturel ABC ont complété cette promotion. Une collaboration digitale avec l'agence Projets Media a été réalisée. Des campagnes d'affichage au Locle, La Chaux-de-Fonds, Neuchâtel et Lausanne sont organisées toute l'année, notamment avec la SGA et Zbinden. Le MBAL communique également via différentes newsletters et réseaux sociaux y compris LinkedIn et l'account Instagram de la directrice (12'800 followers).

LA PRESSE EN PARLE

PR³ : PRISON, PROTEST, PRINT (12.10.2024 – 16.03.2025)

« Au Locle, la leçon de résistance et d'humanité de la photographe chilienne Paz Errazuriz »
Le Temps (Suisse), tirage env. 35'600 exemplaires, lectorat total env. 83'000 personnes

« Le Musée des Beaux-Arts fait rayonner la ville du Locle : interview de Federica Chiocchetti »
RTS, Forum (Suisse), audience moyenne 80'000 – 100'000 téléspectateur-trice-x-s

ART GENÈVE (30.01.2025-02.02.2025)

« Nous présentons notamment de nouvelles collaborations avec des acteurs de renom tels que le Kunst Museum Winterthur, le MASI Lugano [Musée d'arte della Svizzera italiana], le musée des Beaux-Arts Le Locle, la Fondation Opale [Lens], le Kunsthaus Biel [Bienne] et la Fondation Gandur pour l'Art [Genève] »
Art Newspaper, entretien avec Charlotte Diwan, le site internet compte 1.3 millions de visites par mois pour toutes éditions confondues

« Le MBAL présent pour la première fois avec des œuvres de Koenraad Dedobbeleer – bientôt exposé au Locle. Federica Chiocchetti souligne l'importance pour son institution «périphérique» d'être à Genève, pour élargir son public, et «présenter notre formule curatoriale qui met en dialogue la création contemporaine et les œuvres de notre collection ».
Le Temps (Suisse), tirage env. 35'600 exemplaires, lectorat total env. 83'000 personnes

LE PRINTEMPS DU MBAL (12.04.2025-14.09.2025)

« Entre les montagnes du Jura, dans la petite ville suisse du Locle, le MBAL – Musée des Beaux-Arts du Locle déconstruit tous les stéréotypes liés à la périphérie culturelle. ... Le mérite revient à la directrice Federica Chiocchetti (et à la conservatrice adjointe Anna C. Bleuler) qui, en poste depuis 2022, a entrepris son mandat avec un objectif : faire du musée un espace de dialogue vivant entre passé et présent, entre local et global, et surtout sensible aux questions de genre. »
Artribune (Italie), tirage env. 20'765 exemplaires

« Le MBAL dispose d'une collection permanente riche de 5000 pièces. Alors pourquoi ne pas proposer une exposition s'intéressant à ses pépites cachées ? »
La Tribune des Arts (Suisse), tirage env. 20'765 exemplaires

« Toustes ces enfants sont exposé.e.s au Musée des Beaux-Arts du Locle comme des véritables artistes »-
RTS 19h30 (Suisse), audience entre 250'000 et 400'000 téléspectateur-trice-x-s en moyenne

« Au MBAL – Musée des Beaux-Arts du Locle, l'artiste français Llense transforme la petite ville suisse en une œuvre d'art pleine d'ironie. »
Il Giornale dell'Arte (Italie), tirage env. 22'000 exemplaires

« Le MBAL, plus loclois que jamais »
Le Ô (Suisse), tirage env. 28'000 exemplaires

« On chemine avec plaisir dans l'exposition permanente présentée par la directrice de l'établissement [...] l'accrochage est intelligent, ludique engagé notamment sur les questions de parité »
L'œil (France), tirage env. 36'420 exemplaires, audience estimée 182'100 lecteur-ice-x-s

L'AUTOMNE AU MBAL (11.10.2025-01.03.2026)

« L'exposition [de Dedobbeleer] prend la forme d'un hommage aux figures oubliées, aux artistes invisibles qui ont glissé hors du récit dominant de l'histoire »
Forbes (Belgique), le site internet compte env. 490'000 visites par mois

« Le MBAL accueille Urs Lüthi, Koenraad Dedobbeleer et Klodin Erb. Le musée présente aussi une coproduction avec Arles. Sa directrice déploie de grandes ambitions pour une petite ville »
Bilan (Suisse), le site internet compte env. 114'000 visites par mois

« Convaincue depuis toujours par le rôle de premier plan qu'occupent les femmes dans le monde et sur la scène artistique, Federica Chiocchetti, curatrice et directrice du Musée des Beaux-Arts du Locle, accueille une exposition qui ne laisse personne indifférent. »
Accrochages (Suisse)

« On October 11th, the Musée des Beaux-Arts Le Locle (MBAL) inaugurated its rich autumn program of exhibitions, on view until March 1st, 2026. »
PhotoVogue, le site vogue.com compte 11,4 millions de visites par mois toutes sections confondues

« Coproduite par les Rencontres d'Arles et le Musée des Beaux-Arts Le Locle (MBAL), l'exposition présente un ensemble inédit d'œuvres photographiques et textuelles d'Agnès Geoffroy conçues dans le contexte d'une recherche menée à partir des fonds d'archives institutionnelles concernant les « écoles de préservation » de Cadillac, Doullens et Clermont de l'Oise, institutions publiques de placement pour filles mineures en France de la fin du XIX^e siècle au milieu du XX^e siècle. »
France Culture (France), env. 2'057'000 auditeur-trice-x-s quotidien-ne-s

LE TREMPLIN DE LA COMBE GIRARD

« Le tremplin de la Combe Girard revivra-t-il sa gloire d'antan ? C'est l'objectif de la conservatrice du musée des Beaux-Arts du Locle. Federica Chiocchetti va collaborer avec l'association « Les Nouveaux Commanditaires » pour valoriser le site à l'abandon depuis les années 1990. »
Canal alpha (Suisse), audience moyenne 71'000 spectateur-ice-x-s



Suivez la revue de presse du MBAL en scannant le code QR ci-contre :

SOUTIENS ET PARTENAIRES

VILLE DU
LOCLE

SOCIÉTÉ DES
BEAUX-ARTS ET
DU MUSÉE DU LOCLE

LOTÉRIE
ROMANDE

Binding
Sélection d'Artistes
N° 112

fondation suisse pour la culture
prohelvetia

Kanton Zürich
Fachstelle Kultur

FONDATION BONHÔTE
POUR L'ART CONTEMPORAIN

CASINO
NEUCHÂTEL
FONDATION

FONDATION
OERTLI
STIFTUNG

FONDATION TAURUS
POUR L'ART
ET LES SCIENCES

FRAC
CORSICA CULLETTIVITÀ
DI CORSICA

Alt+1000

PCN
Printemps Culturel
Neuchâtel

Le Musée des Beaux-Arts repose sur un financement public octroyé par la Ville du Locle, ainsi que sur celui apporté par la Société des Beaux-Arts et du Musée du Locle (SBAL). En 2025, les expositions du MBAL ont reçu le soutien fondamental de la Loterie Romande, de la Fondation Binding, de Pro Helvetia, du Kanton Zürich – Fachstelle Kultur, de la Fondation Bonhôte, du Casino de Neuchâtel et de la Fondation Oertli.

Parmi les partenariats, le MBAL a pu compter sur le Cercle scolaire du Locle, la Fondation Taurus pour l'art et les sciences, le FRAC Corsica – Collectivité de Corse, Alt +1000 et le Printemps Culturel Neuchâtelois pour le cycle des expositions de printemps, ainsi que sur les Rencontres d'Arles pour l'exposition d'Agnès Geoffray et le Kunsthaus Aarau pour l'exposition de Klodin Erb dans le cycle d'automne.

SOCIÉTÉ DES BEAUX-ARTS ET DU MUSÉE

En 2025, la Société des Beaux-Arts et du Musée compte 180 membres, dont 76 membres duo. Le Comité de la SBAL et son nouveau bureau se sont réunis pour des séances ordinaires à 11 reprises.

ASSEMBLÉE GÉNÉRALE

Jeudi 22 mai, 18h30

COMITÉ

Président-e
Pascale Jeanneret (depuis le 22 mai 2025)
Christoph Künzi (jusqu'au 21 mai 2025)

Vice-président
Jacques-André Choffet

Trésorière
Odile Duvoisin

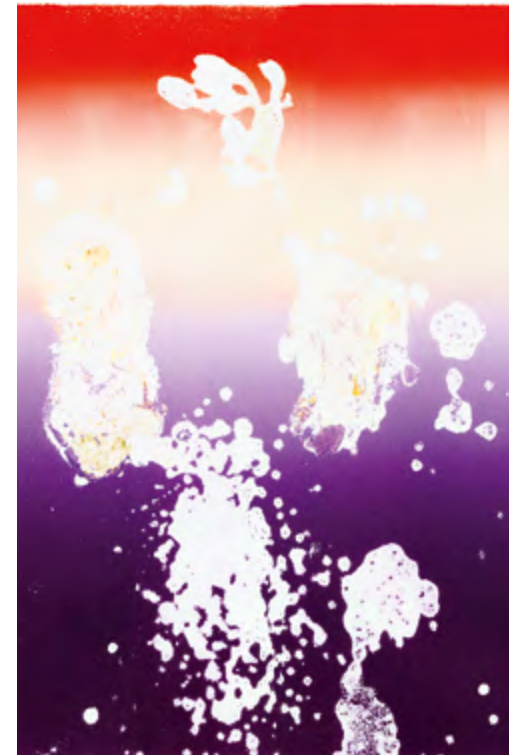
Secrétaire
Sophie Mauch

REPRÉSENTANT DU CC

Philippe Rouault

ÉDITION ANNUELLE 2025

Chaque année, la Société des Beaux-Arts et du Musée du Locle produit une édition signée et numérotée, destinée à la vente. Pour l'édition 2025, Michael Günzburger (*1974, Suisse) a créé 20 gravures intitulées *Vag ed Travers*. Cette série a été conçue à l'occasion de la performance *Tchin Tchin Print* du 23 novembre 2024, organisée dans le cadre de la onzième Triennale de l'art imprimé contemporain *Pr³: Prison, Protest, Print* (12.10.2024 – 16.03.2025). Lors de cet événement unique, qui a transformé un apéritif en véritable performance, Günzburger a sélectionné 20 verres parmi ceux servis au public. Le fond de chacun d'eux, contenant les restes du cocktail *Vag ed Travers* à base d'absinthe locloise, spécialement conçu pour l'occasion par le barman neuchâtelois Elia Salemme, a été imprimé à l'aide d'une ancienne presse à taille-douce appartenant au musée. Il en est résulté 20 pièces uniques, rompant avec les codes classiques de l'impression. En effet, alors que cette dernière implique habituellement un contrôle total du processus comme du résultat final, l'artiste choisit, par son approche singulière, d'y renoncer en laissant les couleurs et les matériaux créer l'image. Il remet ainsi en question l'idée de la création comme l'acte d'un génie inspiré et solitaire, préférant en explorer les dimensions expérimentales, collaborative et performative.



Vag ed Travers, 2024
Encre lithographique et résidus
d'un cocktail sur papier
40 × 30 cm
20 exemplaires uniques,
numérotés et signés
Vendu au prix de CHF 500 (non encadré)

FONDATION LERMITE

Le Comité de la Fondation Lermite, dont le siège est sis au Musée des Beaux-Arts Le Locle, s'est réuni à quatre reprises en 2025 : le 13 février, le 21 avril, le 18 septembre et le 20 novembre.

L'année 2025 a vu la réalisation de l'exposition-concours pour la commémoration du 200^e anniversaire de l'existence de la Commune de la Chaux-du-Milieu - l'un des lieux chers à Lermite et représenté dans sa production artistique - dont le vernissage a eu lieu le 27 septembre 2025 à 15h. Il s'agissait d'une exposition au restaurant du Vieux-Puits combinée à un concours pour adultes. Cet exposition-concours, organisée sous l'impulsion du vice-président de la Fondation, David Lienhard, avait pour objectif d'identifier les lieux qui ont inspiré l'artiste dans douze de ses œuvres et qui devaient être documentés en photographie de la manière la plus proche possible de l'œuvre de Lermite. L'événement a rencontré un vif enthousiasme, contribuant à raviver l'intérêt pour l'univers de l'artiste.

La Fondation a également participé au week-end portes ouvertes du Val-de-Travers, les 1^{er} et 2 novembre 2025, dont l'organisation a été assurée par la présidente de la Fondation, Ingrid Wilson.

À la Chapelle de Couvet et au Temple de Saint-Sulpice, de 14h à 17h, à côté des vitraux réalisés par Lermite, des reproductions de lettres de l'artiste destinées à sa mère et à sa future épouse Nadine, des caricatures militaires ainsi que des cahiers d'école ont été exposés. L'exposition, et plus particulièrement les lettres, a conquis le public, ce qui a conduit à l'envoi, aux ami-e-s de la Fondation, d'une caricature en accompagnement de la lettre annuelle à l'occasion des fêtes de Noël 2025.

En 2027, le 50^e anniversaire de la mort de Lermite sera célébré au MBAL à travers une grande rétrospective qui occupera les trois étages supérieurs du musée (salles 3, 4, 5, 6 et 7). Pour l'organisation de cet événement, un comité scientifique a été créé, composé

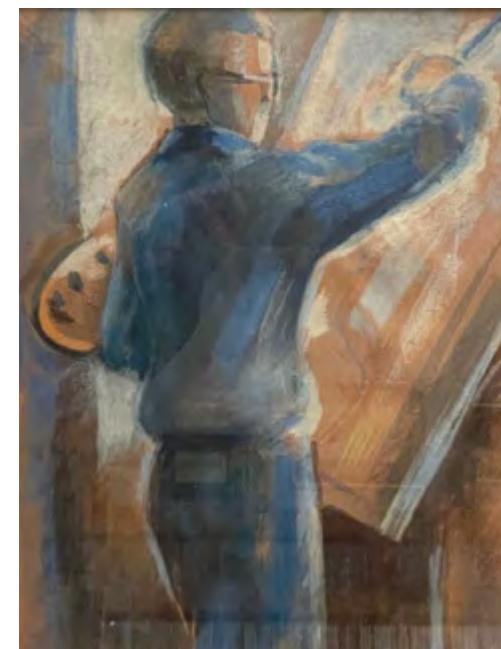
de Blaise Oesch, Anouchka Okhonin, Virginie von Gunten (membres externes), Ingrid Wilson, David Lienhard, Philippe Babando (les trois membres de la Fondation Lermite) et Sulliane Bressoud (MBAL), et présidé par Anna Bleuler (MBAL). Le dossier de présentation élaboré par Anouchka Okhonin constitue la base sur laquelle l'équipe travaille actuellement. L'idée d'une réédition du catalogue raisonné consacré à Lermite intitulé Lermite 1920-1977. Catalogue raisonné de l'œuvre peint et de l'œuvre graphique de 1987 édité par la Fondation Lermite au Locle et les Editions Gilles Attinger à Hauterive, Suisse a été évoquée ; toutefois, le Conseil a jugé plus pertinent, notamment d'un point de vue financier, de concevoir un nouveau catalogue spécifiquement dédié à la rétrospective de 2027.

À la suite du refus du soutien au projet, proposé par Philippe Babando, de la création d'un puzzle de grand format reproduisant une œuvre de Lermite dans le cadre de La Chaux-de-Fonds, Capitale culturelle 2027 (LCDF27), le Conseil a néanmoins décidé de conserver cette idée sous une autre forme. Il a ainsi été retenu de produire des boîtes de puzzles en petit format, déclinées en deux versions : une version en bois, plus onéreuse et produite en quantité limitée, et une version en carton, destinée à la vente dans la boutique du musée pendant la rétrospective. L'équipe a également réfléchi à d'autres articles dérivés pour la boutique du musée en lien avec la rétrospective, tels que des chaussettes, des écharpes ou foulards en coton ou en soie ainsi que des tote-bags et des housses de coussins.

Dans les prochains mois, le Comité entamera les démarches de recherche de fonds auprès d'entités privées et locales, en parallèle des demandes qui seront déposées par la So-

ciété des Beaux-Arts et le Musée du Locle auprès de fondations et d'autres organismes consacrés au soutien de projets culturels. Par ailleurs, la sélection des œuvres sera affinée et les demandes de prêts seront engagées dans un second temps.

Présidente	Ingrid Wilson
Vice-président	David Lienhard
Trésorière	Henriette Rawyler
Représentant du CC	Philippe Rouault
Membres	Philippe Babando Elvira Christian André Escobar Carl-Yves Kessner Sylvie Humberset
Représentantes du musée	Federica Chiocchetti Anna Caterina Bleuler



Lermite, *Autoportrait (étude)*, 1938. Photo : Lucas Olivet

ACQUISITIONS EMPRUNTS

La Fondation Lermite n'a pas acquis ni reçu en donation de nouvelles œuvres de Lermite au cours de l'année 2025, mais a reçu le dépôt permanent des œuvres suivantes de la part de la Commune du Val-de-Travers :

Lermite, *Le Doubs en hiver*, 1949, peinture sur toile avec cadre en bois, 175 × 106 × 3 cm, inscription à l'arrière : « Le Doubs en hiver, 1949, Lermite » Signature Lermite, 49, provenant du Musée Commune de Val-de-Travers

Lermite, « Litographie représentant un paysage avec maisons du peintre Lermite », 1970, estampe sur papier, 75,5 × 56 cm, provenant du Musée Commune de Val-de-Travers

Les œuvres suivantes, en copropriété entre le MBAL et la Fondation Lermite,

Lermite, *Nuit de printemps (étude)*, 1969, fusain sur papier Java marouflé, 125 × 250 cm, inv. MBAL/FL 117

Lermite, *À Bois d'Amont / Vallée des Rousses*, 1957, fusain sur papier Java marouflé, 100 × 200 cm, inv. MBAL/FL 71

ont été prêtées au Kunstmuseum Solothurn dans le cadre de l'exposition *Jurabilder / Imaginaires du Jura*, du 19 janvier au 4 mai 2025.

Pour la même exposition, l'œuvre suivante, propriété exclusive de la Fondation Lermite, a également été prêtée :

Lermite, *Midi bayardin*, ca. 1949, crayon sur papier, 9,5 × 27 cm, inv. FL 251



Vue d'exposition *Jurabilder / Imaginaires du Jura*, 2025, Kunstmuseum Solothurn. Photo : David Aebi



Vue d'exposition *Lune ou l'autre écrité*, Urs Lüthi. Photo : Lucas Olivet

ÉQUIPE

PERSONNEL FIXE

Directrice/Conservatrice,
Federica Chiocchetti, 80%

Conservatrice adjointe,
Anna Caterina Bleuler, 70%

Responsable communication et médiation,
Fanny Blanc, 40% jusqu'au 31 août 2025

Responsable communication et médiation,
Océane Amblet, 40% depuis le 16 mai 2025

Collaboratrice administrative
et responsable de l'accueil,
Estelle Vuille Ngaïde, 60%

Technicienne de collection,
Sulliane Bressoud, 40% depuis
le 1^{er} septembre 2025

Assistante de collection,
Maude Mathez, 20%

Concierge-responsable/technicien,
Martial Barret, 100%

PERSONNEL TEMPORAIRE

Noor Amdouni, médiatrice culturelle,

Maria Gallardo, graphiste pour
la signalétique interne

Thomas Gillam, auxiliaire d'accueil

Nathalie Humbert-Droz, auxiliaire
d'accueil et médiatrice culturelle

Bastien Schmid, auxiliaire d'accueil
et aide-technicien

Elodine Siegenthaler, auxiliaire d'accueil
et médiatrice culturelle

Sophie Zutter, auxiliaire d'accueil

Barbara Kipfer, auxiliaire d'accueil
dès le 1^{er} d'août 2025

Juliette Luginbühl, médiatrice culturelle
dès le mois dès le 26 juin 2025

STAGIAIRES

Arielle Kling, étudiante en Communication
Visuelle de septembre 2024 à avril 2025

Océane Amblet, étudiante en Muséologie
d'octobre 2024 à avril 2025

Auréane Descheneaux, étudiante
en Communication Visuelle,
d'avril à octobre 2025

Noah Grisoni, étudiant en Muséologie
d'avril à octobre 2025

Juliette Kneuss, étudiante en Communication
d'octobre 2025 à avril 2026

Shakira Bamoi, étudiante en Muséologie
d'octobre 2025 à avril 2026

AIDES TECHNIQUES

Dimitri Fontana, pôle de conciergerie

Lisa Thurnherr, aide au montage

Milan Pitton, apprenti

Arnaud Santschi, apprenti

MANDATAIRES

Cindy Amstutz, encadrement

Maria Gallardo, graphiste

Véronique Bacher Tillmanns
(restauration peintures)

Florane Gindroz Iseli (restauration papier)

Atelier ACR (restauration peinture)

Pierre Laporte Communication,
agence de presse

Lucas Olivet, photographe




Nicolas Polli, graphiste



CONTACT

MUSÉE DES BEAUX-ARTS LE LOCLE

Marie-Anne-Calame 6
CH - 2400 Le Locle
+41 (0)32 933 89 50
mbal@ne.ch
www.mbal.ch

 [@mbaleloclé](https://www.instagram.com/mbaleloclé)
 [@mbaleloclé](https://www.facebook.com/mbaleloclé)
 [@company/mbaleloclé](https://www.linkedin.com/company/mbaleloclé)

Couverture : Canek Zappata, *doomscrolling*, 2025. © Canek Zappata

Vue d'exposition, *Attention*, Collection. Photo : Lucas Olivet

