

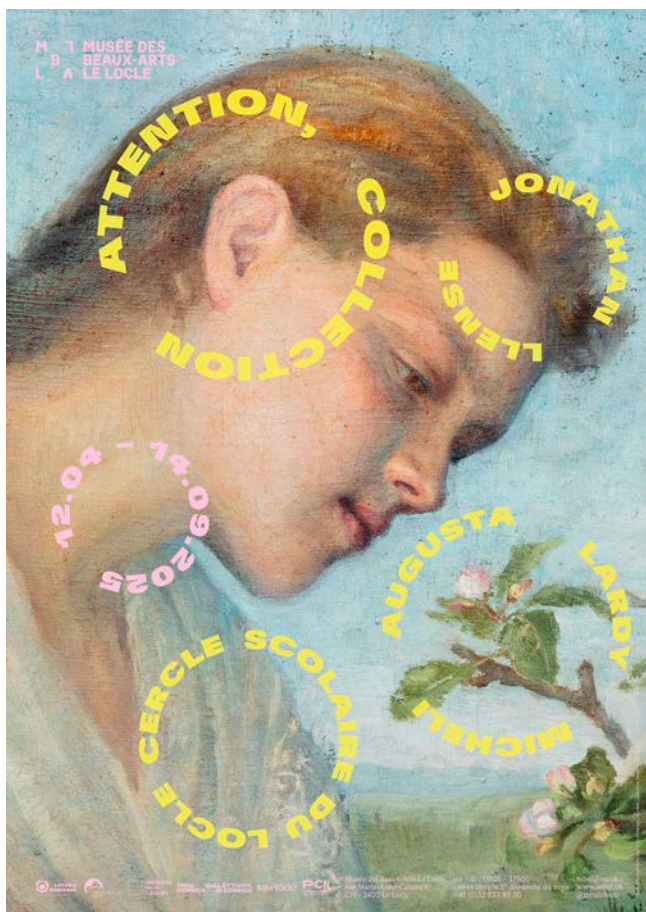
M B  
L A

COMMUNIQUÉ DE PRESSE

## LE PRINTEMPS DU MBAL

EXPOSITIONS D'AVRIL :  
ATTENTION COLLECTION, AUGUSTA  
LARDY MICHELI, JONATHAN LLENSE,  
CERCLE SCOLAIRE DU LOCLE

12 AVRIL – 14 SEPTEMBRE 2025



Détail de :  
Marguerite Sandoz-Jeanneret,  
*Le Printemps* (sans date),  
Huile sur toile, 35.5 x 44 cm  
© Collection Musée des  
Beaux-Arts, Le Locle.  
Graphisme : Maria Gallardo

Ce printemps, le MBAL ouvre les portes de sa collection permanente et en révèle les coulisses : quels défis pose sa conservation ? Comment dialogue-t-elle avec la création contemporaine ? *Attention, Collection* proposera une mise en lumière inédite de ses œuvres à travers un parcours original qui dévoile les secrets de la gestion d'une collection de musée.

Organisée par mots-clés thématiques, comme des étiquettes d'archives (*Abstraction, Helvetica*), l'exposition met à la fois en lumière la gestion d'une collection dans toute sa complexité, pour parfois s'en détourner de manière ironique en jouant avec les intitulés classiques de l'histoire de l'art avec de nouvelles classifications (*Nature morte/vivante, Fe/male gaze*). Pour en explorer les résonances actuelles, trois artistes – **Plonk et Replonk-Bébert, Ufuoma Essi et Virginie Delannoy** – présenteront des œuvres originales jalonnant le parcours de visite, dont deux conçues en dialogue direct avec des pièces de la collection.

M B  
L A MUSÉE DES  
BEAUX-ARTS  
LE LOCLE

### CONTACTS PRESSE

Musée des Beaux-Arts Le Locle  
Fanny Blanc  
fanny.blanc@ne.ch  
+41 (0)32 933 89 53

Pierre Laporte Communication  
Pierre Laporte, Laurent Jourdren, Camille Brulé  
mbal@pierre-laporte.com  
+33 (0)1.45.23.14.14

# M B L A

Le MBAL accueillera également la toute première exposition institutionnelle de l'artiste suisse **Augusta Lardy Micheli**. *Metaxu* (les rives où vivent mes songes) mettra à l'honneur les montagnes suisses et les paysages de la région neuchâteloise à travers ses peintures évanescentes et oniriques.

Le photographe et artiste plasticien **Jonathan Llense**, exposé à la dernière édition de Paris Photo, composera un portrait original de la Ville du Locle intitulé *Par le biais*, sous le commissariat de Sergio Valenzuela-Escobedo. Ses propres archives photographiques se mêleront aux histoires locales, aux fontaines de la ville et aux bustes de la collection du musée.

Enfin, le MBAL a donné carte blanche aux élèves du **Cercle scolaire du Locle** pour imaginer, à travers l'art, une ville meilleure. Sur le thème du *bien vivre ensemble*, leurs œuvres collectives reflèteront un élan de créativité et d'espoir partagé

## 1. ATTENTION, COLLECTION

Attirer l'attention sur la collection, en assurer la conservation et la relier à la contemporanéité : telle est la mission du MBAL, sa fierté et son défi. Constituée en 1862 par des passionné·e·x·s, bien avant la création du musée, elle réunit quelque 5000 œuvres d'artistes suisses et internationaux·ale·x·s du 17<sup>e</sup> siècle à aujourd'hui.

L'équipe du musée dévoile les coulisses de cette collection et sa gestion complexe à travers une large sélection d'objets, présentée selon six mots-clés inspirés d'un logiciel d'archivage imaginaire, avec toutes ses limites et ses mystères.

L'étiquette *Helvetica* interrogera l'identité suisse et les images qui ont fait naître ses symboles et ses stéréotypes, notamment la tête en bronze de Ferdinand Hodler réalisée par Auguste de Niederhausern, la xylogravure du Monte Rose par Félix Vallotton et l'affiche de Suchard-Milka créée par Herbert Leupin.

*Évasion* réunira des œuvres qui partagent la thématique de l'exploration des états d'âme ou de l'exaltation des sens à travers des actes tels que, par exemple, la contemplation, la lecture ou l'écoute de musique. S'y mêleront le paysage méditatif de Claire Pasch-Battié, le parfum du printemps de Marguerite Sandoz-Jeanerret, ou *La liseuse* d'Albert Anker.

Le mot-clé *Nature morte/vivante* explorera la liminalité entre un classique sujet de l'histoire de l'art et son hypothétique contraire, comme dans *Le garçon aux poires* de Charles Edouard Félix Clement et *Nature morte aux pommes* de François Barraud.

Ainsi, les œuvres d'artistes suisses comme Félix Vallotton, Paul-Théophile Robert, Charles L'Eplattenier, Marguerite Sandoz-Jeanerret et plus contemporaine·x·s, Jeanne-Odet Evard, Mai-Thu Perret, ou encore Sandrine Pelletier côtoieront d'autres grands noms comme Salvador Dali, Pablo Picasso, Lin Pan Yu, Suzanne Valadon, mais aussi Francisco de Goya, Gustave Courbet et Henri Matisse.



Georges-Henry Dessouslavy,  
*Homme au coquillage*, vers 1952.  
Gouache sur toile, 150 x 72 cm.  
© Collection Musée des Beaux-Arts, Le Locle

« L'exposition-méta **Attention, Collection** nous permet de lever le voile sur la cuisine interne d'une collection de musée, entre émerveillement et casse-tête : une plongée dans l'intimité de nos archives, nos chefs-d'œuvre, et le ballet minutieux de notre travail ! »

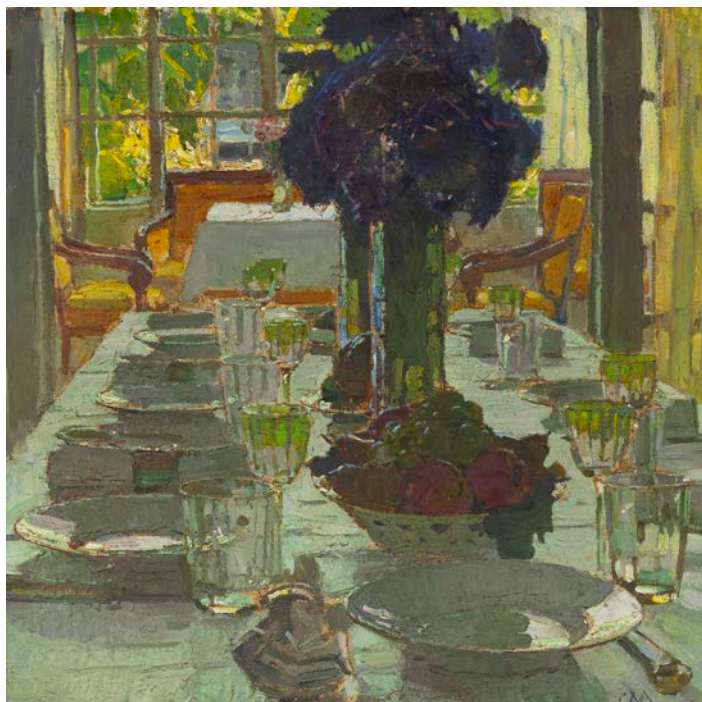
Federica Chiocchetti, Directrice du MBAL

# M B L A

## LA COLLECTION DU MBAL

Créée par un groupe de passionné·e·x·s qui avaient fondé la Société des Amis des arts du Locle en 1862, la collection est le fruit de plus de 150 ans d'enrichissements par de généreux dons, achats et de prestigieux dépôts tels que ceux de la Confédération Suisse et de la Fondation Gottfried Keller.

À partir des années 1950, le Musée des Beaux-Arts Le Locle témoigne un intérêt particulier pour l'estampe et l'art imprimé. La politique d'acquisition du musée se concentre ainsi sur ce procédé en privilégiant les gravures des grands maîtres du 19<sup>e</sup> et du début du 20<sup>e</sup> siècle, tout en veillant à soutenir la production contemporaine suisse.



Aujourd'hui, les acquisitions s'intéressent à tous les différents médias, et la collection du musée comporte plus de 5000 objets. Elle comprend un nombre remarquable de peintures, de sculptures, d'objets d'art appliqué, ainsi que des estampes, des affiches, des dessins, des aquarelles et des photographies d'artistes suisses et internationaux, du 17<sup>e</sup> siècle à aujourd'hui.

Carl Moll, *Der gedeckte Tisch*, 1937.  
Huile sur toile, 60.2 x 60.5 cm.  
© Collection Musée des Beaux-Arts, Le Locle



Félix Edouard Vallotton, *Le Mont-Rose*, 1897. Xylogravure, 14 x 25,5 cm.  
© Collection Musée des Beaux-Arts, Le Locle

# M B L A

## LA COLLECTION DU MBAL

### Une activation contemporaine des chefs-d'œuvre de la collection

Trois artistes contemporains – **Plonk et Replonk-Bébert**, **Ufuoma Essi** et **Virginie Delannoy** – ont été invité·e·s à créer des rencontres surprenantes entre les œuvres de la collection et à réfléchir aux histoires qui s'écrivent dans un dispositif muséal.

#### Plonk et Replonk-Bébert

Plonk et Replonk-Bébert, réputé pour son humour irrévérencieux et son regard satirique, explore avec finesse les rapports entre l'image et les mots pour questionner notre perception du corps féminin. À travers une série d'interventions où se mêlent détournement visuel et jeux de langage, il interroge les représentations dominantes et les stéréotypes ancrés dans l'imaginaire collectif qu'il détecte dans les sélections d'œuvres de *Nature Morte/Vivante* et *Fe/Male Gaze*.



Portrait de Bébert © Plonk et Replonk

*Plonk & Replonk-Bébert est l'un des co-fondateurs historiques de Plonk & Replonk dans les années 1990.*

*Originaire du Jura, Bébert est graphiste de formation. Ce (mauvais) élève s'est formé seul à la photogravure, devenu son métier principal.*

*Le collectif d'éditeurs Plonk & Replonk dont a fait partie Bébert, formé en 1995 à la Chaux-de-Fonds (Suisse), est reconnu pour ses photomontages et détournements de cartes postales, dont certaines publiées dans le quotidien *Le Temps* ou le mensuel *Fluide glacial*, mais aussi des livres, des calendriers, des autocollants...*

#### Ufuoma Essi



Portrait d'Ufuoma Essi © Ufuoma Essi

La vidéoartiste originaire de Londres Ufuoma Essi présentera la pièce vidéo inédite *The Choirs of Nebbio*. Ce court métrage expérimental, basé dans la région corse du Nebbio, explore la relation entre la religion, l'histoire, la mémoire et le paysage. Le film examine l'héritage colonial de la France en Corse et le rôle que jouent la langue et la religion dans le maintien de formes de domination culturelle. Il tisse des récits de fiction, les traditions de chants polyphoniques et des images tournées en 16 mm sur place et inspirées du Christ noir des Andes de Mary Lou Williams (St. Martin de Porres), des fêtes religieuses corses et des histoires sonores de la région de Nebbio et au-delà.

*Ufuoma Essi est une artiste basée dans le sud-est de Londres, dont le travail explore le cinéma, la vidéo, la photographie et le son. S'appuyant sur les archives, elle interroge les silences de l'histoire à travers une perspective féministe noire et diasporique.*

*Son œuvre a été présentée dans des institutions et festivals internationaux tels que la South London Gallery, Gasworks, le Museum of Contemporary Art de Los Angeles et Hot Docs. Lauréate de plusieurs résidences, elle a notamment été sélectionnée pour le programme Bloomberg New Contemporaries en 2020.*

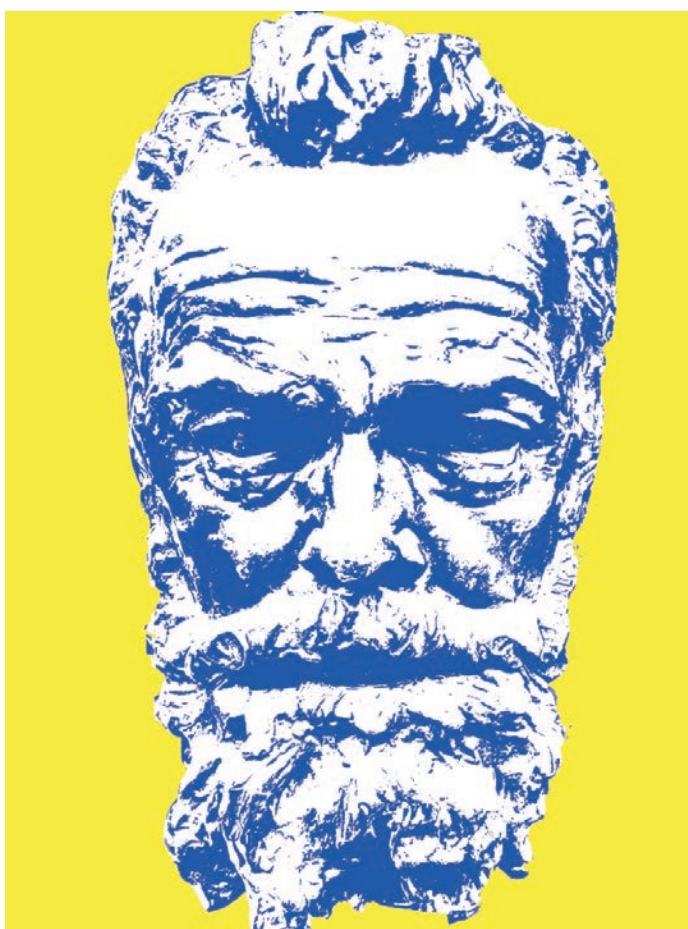
# M B L A

## Virginie Delannoy

L'artiste Virginie Delannoy a choisi d'interagir avec une œuvre emblématique de la collection du musée : une sculpture en bronze de 1953 représentant Ferdinand Hodler. En y apportant sa touche personnelle à travers sa technique singulière, elle propose une relecture audacieuse de cette pièce classique. Son intervention, utilisant le scotch comme matériau de création principal, offre ainsi une nouvelle perspective, invitant le·a spectateur·ice·x à redécouvrir l'œuvre sous un prisme résolument contemporain, où le dialogue entre tradition et modernité prend tout son sens.

Le **28 juin**, l'artiste proposera à 6 participant·e·x·s de s'approprier, le temps d'un atelier guidé, les œuvres du musée avec sa technique unique, qui consiste à reconstruire une image à l'aide de morceaux de ruban adhésif, créant ainsi une composition contrastée et visuellement impactante.

*Virginie Delannoy, artiste française installée à Genève depuis 2005, explore l'espace et la matérialité. D'abord centrée sur la sculpture et l'installation, elle se tourne en 2018 vers le dessin grand format. Son approche joue sur la transformation des matériaux, notamment le ruban adhésif, devenu un élément clé de ses recherches sur la relation entre forme, espace et perception.*



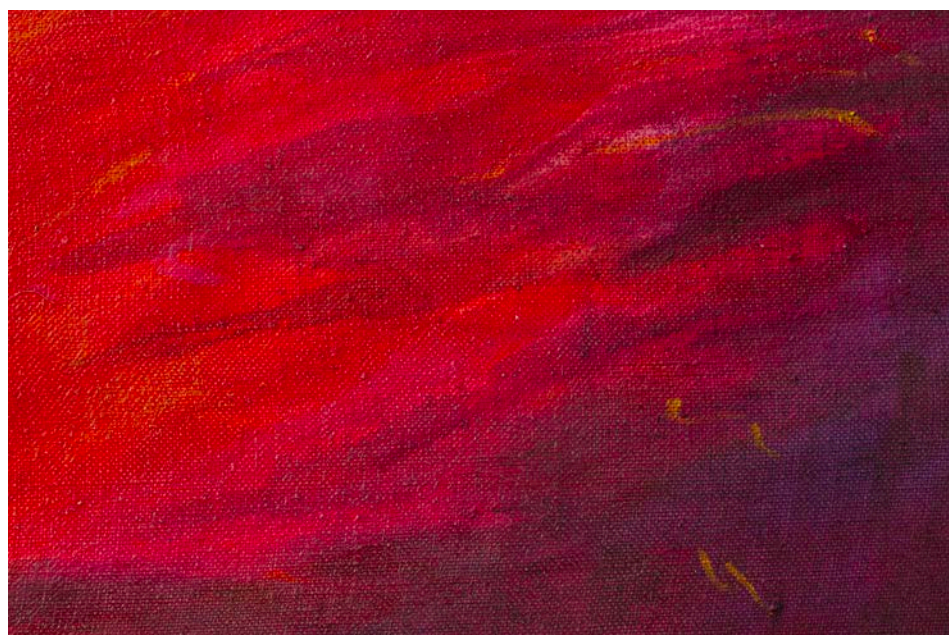
Ferdinand Hodler, Virginie Delannoy © Virginie Delannoy

M B  
L A

## 2. AUGUSTA LARDY MICHELI - *METAXU (LES RIVES OÙ VIVENT MES SONGES)*

Le MBAL accueille *Metaxu (les rives où vivent mes songes)*, la première exposition institutionnelle de l'artiste suisse Augusta Lardy Micheli dans son pays natal.

*Metaxu* représente le lien entre les objets et le monde physique, où la peinture devient un intermédiaire entre les rêves et les lieux, entre l'intérieur et l'extérieur, entre les images intérieures et celles perçues à travers l'expérience. L'artiste s'inspire ainsi des rives qui ont nourri son imaginaire, celles du lac de Neuchâtel, imprégnées depuis l'enfance. Ces collines, berges, ciels et forêts, apparaissant parfois voilées dans ses toiles, deviennent un prisme entre pensée et vécu, exprimés à travers des peintures monumentales en mouvement et de petits formats intimistes.



« *Les rives où vivent mes songes me séduisent par le beau, mais un vent chaud vient transpercer la surface des toiles. Quelle est cette nuit d'été bien trop chaude qui vient m'éveiller dans un sommeil estival ? Devrais-je le craindre ? Ce sentiment d'angoisse est intarissable et rien n'empêchera son expression vive à travers le Metaxu qu'est l'acte de peindre. Nous ne céderons pas à la solastalgie.* »

Augusta Lardy Micheli

Augusta Lardy, *Le temps n'a point de rive*, 2022. Courtesy Galeria Belmonte, Madrid, Espagne © Augusta Lardy



© Gian Andrea Diana

Augusta Lardy Micheli, née en 1994 à Genève, est une artiste suisse. Elle est diplômée du Kings College de Londres en Philosophie, et du City and Guilds of London Art School en Beaux-Arts. Elle est lauréate du prix de peinture du Freelands Foundation en 2021. Son travail a fait l'objet d'expositions personnelles à Madrid (Galeria Belmonte), Paris (Galerie DS), et Mexico City (Karen Huber).

L'artiste explore une « peinture vivante » où la matière et les pigments l'invitent à abandonner le contrôle pour laisser émerger l'essence de l'œuvre. Sa démarche, ancrée dans le corps et la mémoire somatique, peut l'amener à transformer radicalement ses techniques, passant de la peinture à la sculpture, la gravure ou l'oxydation. Avec son approche expérimentale, elle interroge l'essence de l'image, cherchant à la réduire jusqu'à ne conserver que l'essentiel.

# M B L A

## 3. JONATHAN LLENSE - PAR LE BIAIS

Une exposition sous le commissariat de Sergio Valenzuela Escobedo

Jonathan Llense est un photographe au regard de sculpteur, à l'obsession de collectionneur et à l'esprit cocasse. Ses photographies mettent en scène des créations issues de l'union ou de la reconstruction d'objets du quotidien. Ces « objets trouvés » rappellent l'humour de Marcel Duchamp et son urinoir transformé en œuvre d'art sous le titre *Fontaine*.

Les œuvres de Llense captent des fragments, des gestes et des activations de lieux issus de ses voyages ou de son quotidien, pour en extraire une poésie symbolique. Plutôt que de représenter le monde tel qu'il est, il invente un univers léger et ironique, une utopie où des objets en équilibre précaire prennent tout leur sens dans une instantanée : il n'y a pas de sculpture sans photographie. Ses images, complexes mais ludiques, sont autant de plaisanteries sérieuses qui défient la gravité et remettent en question l'ordre établi. Llense joue avec les appareils plutôt que contre eux.

Dans cette exposition, Llense puise dans ses archives et, à l'occasion d'une commande du musée, compose un portrait original de la Ville du Locle (« Llense au Lloclle »). Il mêle photographie et histoires locales tout en jouant avec les bustes de la collection du MBAL. En filigrane, l'eau devient un fil conducteur, évoquant une histoire profondément ancrée dans cette région. Dans un geste scénographique audacieux, vingt-huit « fontaines » sont mises en scène, nous invitant à une exploration inattendue.

Qu'il s'agisse d'humour ou d'absurdité, Llense aime surprendre et faire sourire. Inspiré par l'ironie duchampienne, ces fontaines locloises offrent un jeu subtil entre pureté et trouble, une invitation à regarder au-delà des apparences.

Texte de l'exposition par **Sergio Valenzuela Escobedo**



Clementine (with statue), Le Locle 2024  
© Jonathan Llense



*« C'est au travers de déambulations dans la ville et de pérégrinations quotidiennes que mon travail prend forme. Guidé par une intuition première, je joue avec mon environnement en composant ou re-composant avec les éléments présents, faisant fi de toute relation spatio-temporelle de sorte à construire une perception nouvelle et ludique. Je témoigne d'un regard amusé sur les choses nous entourent, sur ces saynètes quotidiennes et révèle le potentiel d'expérimentations jouissives qu'elles réservent. »*

Jonathan Llense

M  
L  
B  
A

© Jonathan Llense



## Jonathan Llense

Né en 1984, Llense est un photographe et artiste plasticien basé à Paris. Diplômé des écoles de beaux-arts de Valenciennes et de la photographie d'Arles, il a exposé à la galerie IFAL de Mexico en 2014 après une résidence au Mexique. La même année, il participe à l'exposition *Inside/Outside Territory* à Amsterdam. En 2016, il publie *L'Heure du Tigre*, une œuvre née d'une résidence au Paradou. Il poursuit sa carrière avec plusieurs résidences et expositions, notamment à l'UNSEEN Photo Fair

et lors du festival Imago Lisboa en 2019. En 2021, il publie *Uncertain Life & Sure Death*, et en 2023, son troisième livre dans la collection Fashion Eye de Louis Vuitton. Llense collabore avec des magazines internationaux et des marques prestigieuses et travaille depuis 2018 avec la galerie Espace Jörg Brockmann et l'agence TheLink Mgmt.

## Sergio Valenzuela-Escobedo

Le chercheur chilien et docteur en photographie, explore la genèse de l'appareil photo en Amérique du Sud. Il est commissaire d'expositions comme celles de *Mapuche* au Musée de l'Homme à Paris (2017), ainsi que *Monsanto : Une enquête photographique* (2017) et *Forêts géométriques* (2022), toutes deux présentées en première aux Rencontres d'Arles. En 2025 il sera commissaire invité de la Ci.CLO Bienal Fotografia do Porto. Il dirige DoubleDummy et des programmes de mentorat.



M B L  
A



Margaux et Soulayma (9FR1), *L'empathie*, 2024. Gouache, 29,7 x 42 cm. © Cercle scolaire du Locle



Malou (10FR2), *Le respect*, 2024. Gouache, 21 x 29,7 cm. © Cercle scolaire du Locle

#### **4. CERCLE SCOLAIRE DU LOCLE - BIEN VIVRE ENSEMBLE**

La Commune du Locle place la qualité de vie au cœur de ses préoccupations. À travers un projet conjoint entre les diverses institutions de la ville, les élèves du Cercle scolaire ont travaillé avec les enseignant·e·s sur la thématique du « bien vivre ensemble » et ont identifié les valeurs qui permettent d'apprendre, grandir et interagir en toute harmonie.

Par classe et en groupe, les élèves ont exprimé ces valeurs communes par des dessins, des affiches, des bricolages, des pièces sonores ou autres productions selon leurs inspirations. Pour la première fois, iels seront

exposé·e·s au MBAL comme de véritables artistes dans deux salles du musée : la Salle Marie-Anne Calame, dédiée au jeune public, ainsi que la salle jouxtant celle-ci.

Ce projet a été mis en place par le Service Promotion Santé Jeunesse et le Service Socio-Éducatif du CSLL avec le soutien de la Direction de l'école.



Lucie (11FR3), *La persévérance*, 2024. Gouache, 21 x 29,7 cm. © Cercle scolaire du Locle

**M** **7**  
**B**  
**L** **A**

## **LES AUTRES TEMPS FORTS DE 2025**

### **Le Printemps Culturel Neuchâtelois dans la nouvelle Bibliothèque MBAL**

Depuis dix ans, le Printemps Culturel Neuchâtel propose aux habitant·e·x·s du canton de les emmener parcourir les sentiers d'un ailleurs, région du monde proche ou lointaine, avant tout caractérisée par la diversité et le dynamisme de sa culture. Pour célébrer la 6<sup>e</sup> édition de cette manifestation cantonale devenue incontournable, les projecteurs se tourneront du 20 mars au 21 juin 2025 vers la péninsule coréenne.

Le MBAL est ravi de célébrer la K-culture en présentant dans sa nouvelle bibliothèque, installé dans l'espace café, une sélection de livres d'artistes coréen·ne·x·s, minutieusement choisie par le directeur créatif et designer An Mano, basé à Seoul.

### **Expositions d'automne**

**11 octobre 2025 – 1<sup>er</sup> mars 2026**

**KOENRAAD DEDOBBELEER,  
KLODIN ERB,  
AGNÈS GEOFFRAY & VANESSA DESCLAUX,  
URS LÜTHI,  
COLLECTION MBAL**

# M B L A

## LE MUSÉE DES BEAUX-ARTS DE LOCLE (MBAL)

Le Musée des Beaux-Arts Le Locle (MBAL) est une institution de référence en Suisse au rayonnement international grâce à sa programmation audacieuse et accessible. Le musée propose des expositions monographiques et thématiques qui démultiplient les points de vue et réunissent l'art d'hier et d'aujourd'hui, d'ici et d'ailleurs, en faisant dialoguer des œuvres de sa collection et la création contemporaine suisse et internationale.

Situé au centre-ville du Locle et créé en 1862, le MBAL, avec son magnifique bâtiment Art Nouveau rénové en 2014, présente 800 m<sup>2</sup> de surface d'exposition et une plateforme virtuelle pour l'art numérique, l'ORBIT\_E. La collection, forte de quelque 5000 pièces, entre peintures, sculptures et œuvres sur papier d'artistes suisses et internationaux, du XVII<sup>e</sup> siècle à aujourd'hui, comprend des dépôts prestigieux, tels que ceux de la Confédération Suisse et de la Fondation Gottfried Keller.

Sous la direction de la curatrice et écrivaine Federica Chiocchetti (PhD) depuis 2022, sensible à l'égalité hommes-femmes, la politique d'acquisition a pour objectif d'atteindre la parité.



© 2024, Musée des Beaux-Arts Le Locle. Photo : Lucas Olivet. Tous droits réservés

### CONTACTS PRESSE

#### Pierre Laporte Communication

Pierre Laporte,  
Laurent Jourden,  
Camille Brulé  
mbal@pierre-laporte.com  
+33 (0)1.45.23.14.14

#### Musée des Beaux-Arts Le Locle

Fanny Blanc  
fanny.blanc@ne.ch  
+41 (0)32 933 89 53

### INFORMATIONS PRATIQUES

#### Musée des Beaux-Arts de Locle

Musée des Beaux-Arts – Marie-Anne-Calame 6, CH – 2400 Le Locle  
+41 (0)32 933 89 50 – mbal@ne.ch – www.mbal.ch – @mbaleloclle

Mercredi - dimanche : 11h00 - 17h00

Premier dimanche du mois : entrée libre

Projet d'Ufuoaama Essi co-produit avec la Fondation Taurus pour l'Art et les Sciences et le Frac Corsica

