



MUSÉE, LE LOCLE



La mue des beaux-arts

Après trois ans de travaux de rénovation, le Musée des beaux-arts du Locle a rouvert ses portes plus grand, plus efficient et plus séduisant qu'avant pour le public.

A l'entrée est de la ville de Locle, juste en face de l'ancienne poste restaurée, se dresse le Musée des beaux-arts. Il rouvrait ses portes au public en février dernier après trois ans de travaux. Une métamorphose qui rend ce lieu de culture provincial des plus attrayants pour les amateurs d'art. Spécialisé dans l'estampe depuis sa fondation il y a cent cinquante ans, il présente aujourd'hui d'autres univers artistiques.

Le projet de rénovation visait deux objectifs: d'une part augmenter et améliorer le confort des espaces d'accueil et d'exposition ouverts au public, d'autre part, répondre aux exigences actuelles en matière d'exposition et de conservation. La sécurité

tant des personnes que des œuvres a été une donnée de base du projet.

Créer l'échange avec la rue

L'artisan de cette mue audacieuse est l'architecte veveysan Nicolas Fröhlich. Les travaux ont permis de faire passer la surface du musée de 1778 à 2052m² pour un coût de 2,5 millions de francs financés conjointement par la Ville du Locle ainsi que par la Société des beaux-arts et ses sponsors publics et privés. Avant la visite, regardons d'abord la composition de la façade principale donnant sur la rue Marie-Anne-Calame. Par sa juxtaposition de styles, elle évoque des époques et des fonctions différentes. L'aile est du bâtiment de style néobaroque a été construite en 1906 et agrandie ▶



Une nouvelle conservatrice

Nathalie Herschdorfer a entamé son activité de conservatrice du Musée des beaux-arts du Locle en janvier 2014. Elle est curatrice et historienne de l'art, spécialiste de la photographie. Outre sa grande expérience muséale et événementielle dans le domaine de l'art, elle a publié divers ouvrages spécialisés. A paraître en 2015, un dictionnaire de la photographie.



© François Waivre-Rezo

Collection

La collection, forte de quelque 2000 pièces, comprend des peintures, dessins, aquarelles, sculptures et estampes d'artistes suisses et internationaux du XVII^e au XXI^e siècle. Les peintures sont des œuvres d'artistes suisses et régionaux des XIX^e et XX^e siècles. La sous-collection d'estampes contient actuellement plus d'un millier d'œuvres d'artistes suisses et internationaux parmi les plus prestigieux tels que Adam, Appel, Armleder, Auberjonois, Bonnard, Corot, Disler, Evrard, Giacometti, Goya, Hartung, Jacot, Jaquet, Le Corbusier, Luginbühl, Matisse, Picasso, Toulouse-Lautrec, Villon. Le musée organise tous les trois ans une importante manifestation consacrée à l'art imprimé.

Musée des beaux-arts

Rue Marie-Anne-Calame 6, 2400 Le Locle

Horaires: du mercredi au vendredi de 12 h 30 à 17 h; samedi et dimanche de 11 h à 17 h

Tarifs: adultes, 8 francs – AVS, étudiants, apprentis, chômeurs, 5 francs – Enfants et jeunes jusqu'à 16 ans, gratuit.

Informations sur www.mbal.ch



L'accueil, également comptoir du café-librairie occupe d'anciens entrepôts.

à l'ouest en 1930. En 1985, l'artiste Claudévard y réalisait un bas-relief en béton qui couvre les deux étages ouest. Nicolas Fröhlich est parvenu à faire de ce musée plutôt borgne un lieu ouvert sur la rue, où l'on peut voir ce qui se passe à l'intérieur comme dans un café: «Avant, l'entrée était assez sombre, secondaire, explique l'architecte. En agrandissant le musée dans les garages de la voirie et en changeant tous les vitrages, nous avons non seulement amélioré l'enveloppe thermique mais aussi réalisé une vitrine du musée ouvert sur la ville.»

Le mariage des styles

L'intérieur fascine à la fois par ses espaces à la touche contemporaine et les éléments du patrimoine existant remis en valeur. Au rez-de-chaussée, l'accueil, le café-librairie et l'espace d'exposition «art contemporain» sont

**L'Art nouveau dans son
apparat: des vitraux floraux
encadrent une grande porte
qui donne sur un corridor au
sol en mosaïque remarquable.
L'escalier, troisième élément
de l'ensemble, a retrouvé
sa fraîcheur.**

en relation directe avec l'espace urbain. «Nous avons créé une banque d'accueil qui est aussi le comptoir du café-librairie. Ce 'monolithe' de bois se trouve dans une pièce occupée auparavant par des entrepôts.»

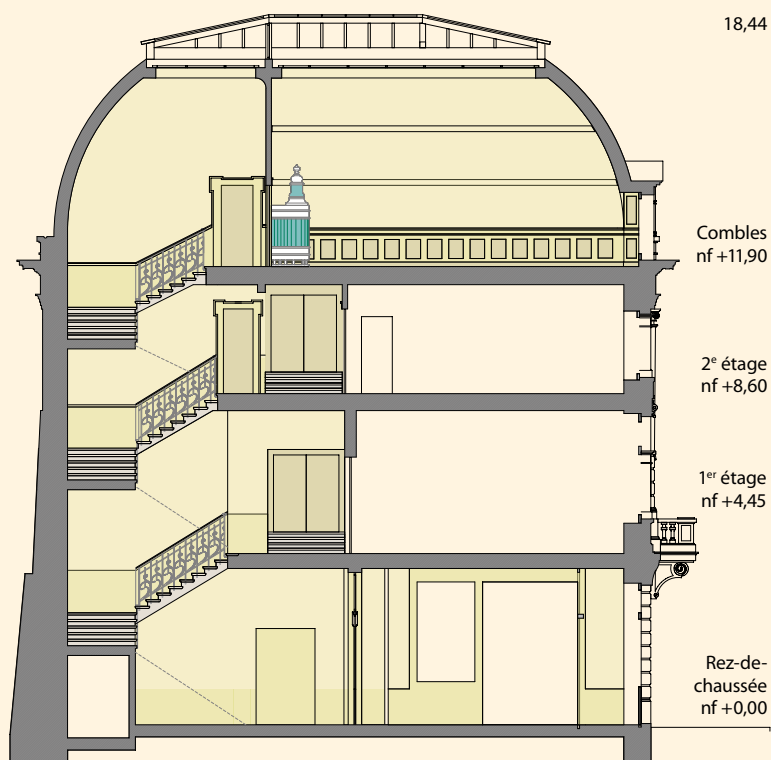
Le sol est en mosaïque; une belle porte Art nouveau avec ses vitraux colorés, œuvre du maître verrier Edouard Diekmann, amène le visiteur vers l'élégant escalier qui donne accès aux étages. «Nous lui avons fait retrouver sa fonction monumentale de colonne vertébrale», commente l'architecte. Les teintes sombres des murs, fruit du travail de l'artiste Pierre Gattoni, mettent en évidence ce magnifique escalier et sa balustrade en fer forgé.

Au premier étage, on entre dans une première salle d'exposition, tout en longueur. Les luminaires de type *wall washer* mettent en évidence les œuvres accrochées sans éblouir le visiteur. «C'est le concepteur de lumière François Dufour qui a proposé ce système d'éclairage permettant de maîtriser le niveau d'éclairage très bas pour les œuvres sur papier, et qui peut être complété par des spots pour mettre en valeur certaines œuvres.» Avant, cette salle était deux fois plus grande, éclairée par des luminaires de bureaux et traversée par un escalier en bois. Elle a été partagée en deux pour aménager, côté rue, le dépôt des œuvres.

Suivons le guide

La visite se poursuit par un nouvel escalier à l'extrémité est du bâtiment, dont la fonction première est une voie de fuite. Toutes les portes sont asservies à la détection incendie et restent ▶





Coupe BB

A l'arrière du bâtiment, l'escalier donne accès à tous les étages, depuis le rez-de-chaussée. Les transformations ont permis de rendre à la bibliothèque dans les combles tout son intérêt.

Ci-contre, la salle carrée (en haut) et la salle de médiation.

ouvertes sur le parcours du visiteur. Au deuxième étage on passe par une deuxième salle éclairée artificiellement avant de rejoindre les salles historiques. Là, la beauté de l'éclairage naturel zénithal, typique des musées du XIX^e siècle, est aussi une contrainte pour le musée qui exclut de pouvoir y exposer des œuvres sur papier. «Dans ces salles, nous avons juste refait la peinture, amélioré la technique des lumières, repeint le sol ou poncé le parquet en chêne.»

Point d'orgue de la métamorphose au troisième étage: sous le toit voûté se dévoile la nouvelle bibliothèque au parquet de chêne, ponctuée de deux poêles historiques. «Personne n'accédait auparavant à cette pièce, remplie de tableaux du sol au plafond!» témoigne Nicolas Fröhlich.

«Nous avons réalisé une vitrine du Musée ouvert sur la ville»

NICOLAS FRÖHLICH, ARCHITECTE

«En vidant la salle on a simplement remis en valeur le volume, son vitrail Art nouveau, les couleurs d'origine en suivant les indications de l'atelier de restauration Muttner du Landeron, grâce au financement du Service des monuments et sites du canton de Neuchâtel.»

Dans ce projet composite, savant équilibre entre le passé et le présent, l'architecte a su rester patient, modeste

et à l'écoute, dans son rôle de chef d'orchestre. Un travail d'équipe qui se finalise avec maestria pour ce musée devenu un véritable outil de travail et un écrin des plus plaisants au service de l'art. ●

TEXTE: MONIQUE CHEVALLEY
PHOTOGRAPHIES: VANINA MOREILLON



LES INTERVENANTS

LE MAÎTRE D'OUVRAGE

Société des beaux-arts et du Musée,
Le Locle

LES MANDATAIRES

Architecte

Nicolas Fröhlich Architecte, Vevey

Ingénieur civil

Denys Pierrehumbert, Le Locle

Concepteur lumière

Carré Mambo, François Dufour, Vevey

Restaurateur d'art

Atelier de restauration Muttner,
Le Landeron

LES ENTREPRISES

Maçonnerie

Notari & Cie SA, Le Locle

Electricité

Schiess-Electricité SA, Le Locle

Plâtrerie-peinture

Bernard Röthlin, Le Locle;
ZDS Dos Santos Zechiel, Le Locle

Sanitaire – Chauffage

RFC Chauffage, Le Locle

Serrurerie, vitrines

SDB Constructions métalliques SA,
La Chaux-de-Fonds

Serrurerie

Altino Serrurerie Sàrl, Le Locle

Vitrierie

Vitrierie Jost SA, La Chaux-de-Fonds

Menuiserie

Gaberell Bastien Sàrl, Le Locle;
Dubois SA, Le Locle

Sols sans joints

Famaflor SA, Boudry

Parquets

De Oliveira Sàrl, Le Locle

Nettoyages

Brianza Charles, La Chaux-de-Fonds

Sécurité – Vidéo surveillance

Siemens SA, Fribourg

Sécurité incendie

Electro-Alarme SA, Meyrin

Mobilier de conservation

Object Secur GmbH, Rütihof

Ascenseur

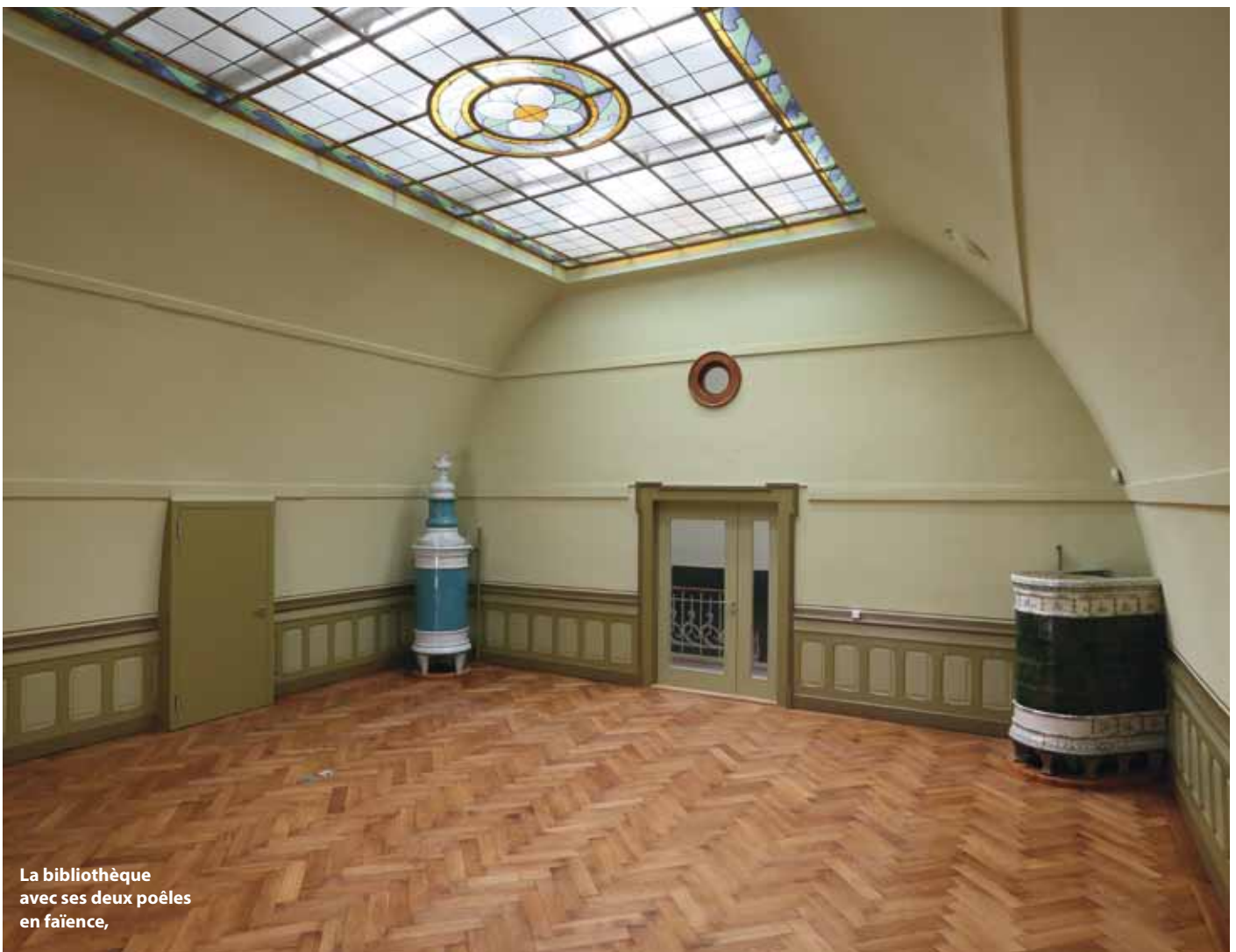
Schindler Ascenseurs SA Fribourg, Matran

Mobilier

Möbelfabrik Horgenglarus AG, Glaris;
MDS Meubles+design SA, Bussigny

Appareils

LeaderFroid Sàrl, Crissier



La bibliothèque
avec ses deux poêles
en faïence,

© mba